



Rapport d'activités au 31 Décembre 2018

Rapport d'activités au 31 Décembre 2018



S O M M A I R E	I	II	IV	V
	I. PROFIL	II. CONJONCTURE INTERNATIONALE ET NATIONALE	III. RECHERCHE MINIERE, PARTENARIATS ET GESTION DE PORTEFEUILLE	VI. ETATS FINANCIERS
	Présentation	Internationale	Recherches minières	Bilan
	Conseil d'administration	Nationale	Participations et partenariats	Compte de résultat
	Organisation interne		Promotion minière	Rapport du commissaire aux comptes

I. PROFIL

1.1 Présentation de la SOGUIPAMI

La SOGUIPAMI a été créée par Décret D/2011/218/PRG/SGG du 11 août 2011, en application des dispositions de l'article 29 et suivant la loi n° L/2011/005/CNT du 11 août 2011 portant constitution et gestion du patrimoine minier Guinéen.

Ce Décret a conféré la personnalité juridique et l'autonomie financière et de gestion à la Société Guinéenne du Patrimoine Minier (SOGUIPAMI). Société anonyme constituée selon les normes OHADA et soumise à une gestion de droit privé, son objet est selon son décret de création qui sera modifié par le *décret D/2015/016/PRG/SGG du 12/02/2015* est :

- **La Gestion des participations de l'Etat** pour le compte de celui-ci dans les sociétés minières et les sociétés industrielles, les sociétés d'infrastructures et de services dans lesquelles l'Etat est actionnaire.
- **La participation à la recherche minière par la détention seule ou en partenariat de permis de recherche minière à des fins promotionnelles**, dans les limites fixées par la loi L/2011/006/CNT du 9 septembre 2011 instituant le code minier de la République de Guinée.
- **La commercialisation des produits miniers revenant à l'Etat** dans le cadre de l'exercice des droits de commercialisation de l'Etat ; et la participation aux négociations du gouvernement sur la base des contrats entre l'Etat et les sociétés dans lesquelles elle gère les participations de l'Etat, ainsi que sur le développement des infrastructures minières.

1.2 Conseil d'administration

La SOGUIPAMI est dotée d'un conseil d'administration conformément aux dispositions du décret modifiant les statuts de la société. Ce conseil est composé de sept (7) membres qui sont :



M. Abdoulaye MAGASSOUBA
Ministre des Mines et Géologie
Président



M. Mamadi CAMARA
Ministre de l'Economie et des
Finances
Vice-Président



M. Mamady FOFANA
Directeur Général SOGUIPAMI
Membre



M Ismael DIOUBATE
Ministre du Budget
Membre



**Dr Alkhaly Yamoussa
BANGOURA**
Conseiller chargé des mines à la
Présidence
Membre



M. Aboubacar Kagbè TOURE
Directeur Général Adjoint
SOGUIPAMI
Membre



M. Mamadi CONDE
Administrateur Général des Grands
projets
Membre

1.3 Organisation interne

La SOGUIPAMI est une société anonyme dotée en plus du conseil d'administration, d'une direction générale comprenant un directeur général et un directeur général adjoint.

Sont rattachés directement à la direction générale, les services et fonctions suivants :

- le conseiller juridique,
- le service communication et relations extérieures,
- le contrôleur interne.

Outre les services rattachés, la Direction générale est appuyée dans la coordination et l'impulsion des activités de la société par trois (3) directions qui sont :

- Direction de l'Administration et des Finances,
- Direction des Marchés, Financements et Participations,
- Direction des Projets Miniers.

Ces Directions sont organisées comme suit :

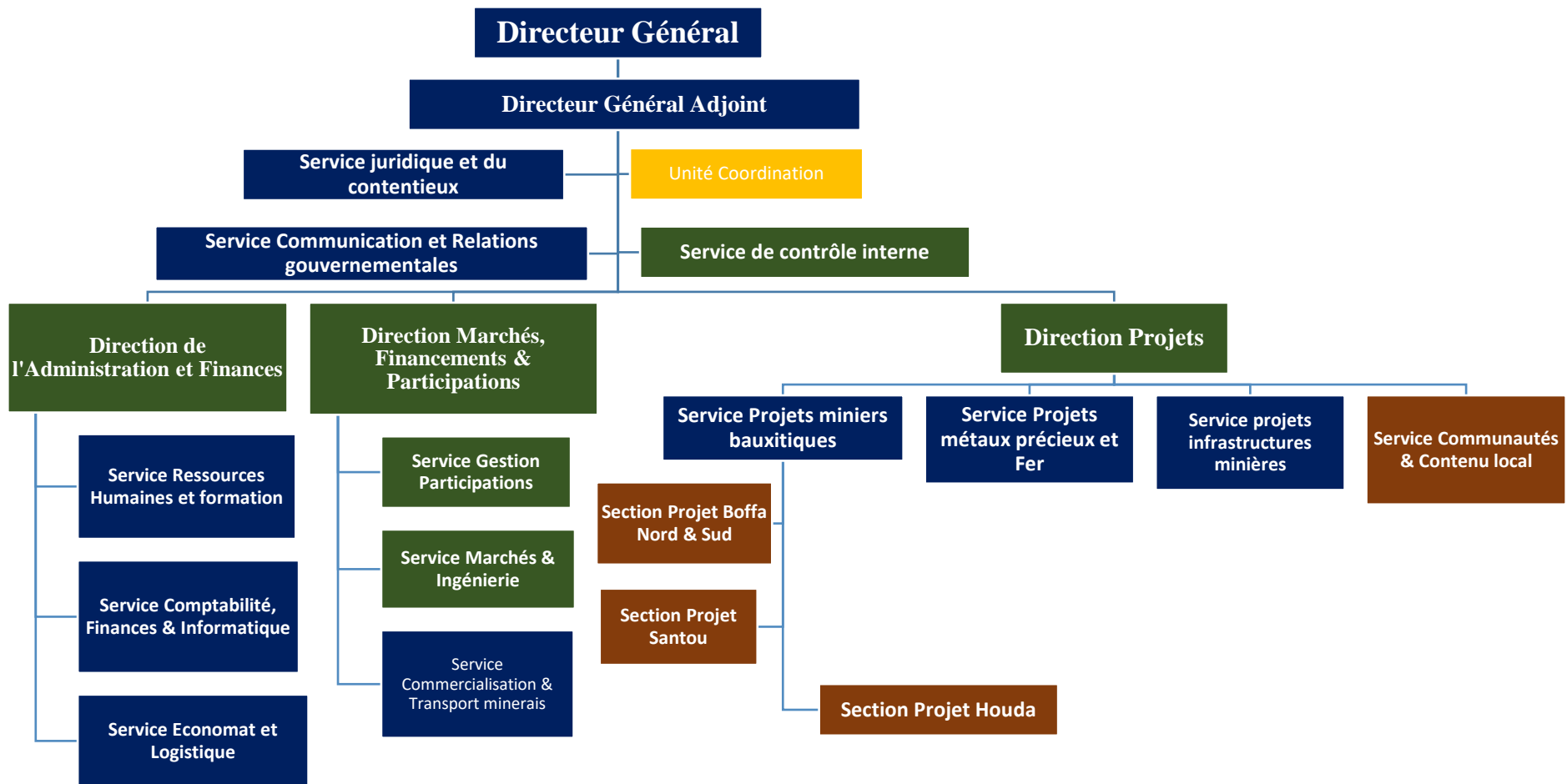
- 1. La Direction de l'Administration et des finances** qui est composée de 3 services, s'occupe de la gestion des ressources humaines, de la tenue

de la comptabilité de la société, de l'administration, des finances et de l'informatique.

- 2. La Direction des marchés, financements et participations** composée de 3 services s'occupe de la Gestion des participations de l'Etat et de la SOGUIPAMI, du suivi des Marchés et de l'Ingénierie Financière; de la Commercialisation et du Transport de Minerais en attendant la création de la société de trading qui sera dédiée à cette activité exclusivement.

- 3. La Direction des projets miniers** également composée de 3 services, s'occupe de la gestion des Projets Miniers de la SOGUIPAMI en relation avec nos partenaires, du suivi et de la gestion des Projets

d'Infrastructures connexes aux projets Miniers ; du suivi et de l'appui aux sociétés minières dans la gestion du volet relations Communautaires et Contenu Local.



II. CONJONCTURE INTERNATIONALE ET NATIONALE

L'activité de la Société Guinéenne du Patrimoine Minier (SOGUIPAMI) s'est déroulée dans un contexte international et national caractérisé par des changements importants.

2.1 Au niveau international : le taux de croissance mondial s'est établi à 3,7% le même niveau qui a été observé l'année précédente. En début d'année le Fonds Monétaire avait prévu un taux de croissance de 3,9% pour 2018, ce taux qui a été revu à la baisse s'explique en partie l'augmentation des droits de douane appliqués par des grands pays, en particulier les États-Unis, et par les mesures similaires prises par les pays visés par ces mesures, dont la Chine.

Les prises de positions des pays développés allant dans le sens du renforcement du protectionnisme ont entraîné une plus grande incertitude de la politique commerciale mondiale, ce qui a pesé sur les décisions d'investissement.

Aux États Unis d'Amérique, l'année 2018 a été caractérisée par l'adoption de la réforme fiscale de l'Administration Trump. Ce projet prévoit la réduction de 35% à 20% le taux de l'impôt sur les sociétés et des réductions d'impôts qui devraient avant tout aider les plus aisés. La croissance économique qu'enregistre ce pays, soutenue par des mesures budgétaires pro cycliques, ont fait monter les taux d'intérêt. Toutefois, certains économistes pensent qu'il faut s'attendre à un fléchissement de cette croissance lorsque ces mesures de relance prendront fin, surtout dans un contexte où la majorité au Congrès est devenue démocrates et ceux-ci n'hésiteront certainement pas de bloquer certaines mesures de politiques budgétaires de l'Administration Trump.

Le spectre de la guerre commerciale que se livre les USA et la Chine a fait trébucher les places boursières mondiales en début d'année. Les pays de l'Union Européenne

qui sont provisoirement exemptés des droits de douane sur l'acier et l'aluminium, avaient préparé des contre-mesures visant des produits américains. Comme mesure de représailles, le Gouvernement chinois s'apprête à appliquer des taxes élevées sur les exportations agricoles américaines à destination de l'empire du soleil levant. Des fédérations américaines du secteur agricole ont ainsi déploré qu'en voulant protéger les producteurs d'acier et d'aluminium, l'Administration Trump ouvrirait la voie à des représailles qui affecteraient durement d'autres secteurs comme l'agriculture. Les industriels américains (l'American Institute for International Steel) dépendants de l'acier importés sont également montés au créneau en portant plainte contre les surtaxes de

25 % imposées par l'administration Trump sur les importations d'acier

La politique monétaire américaine de 2018 n'a pas été sans conséquence pour les pays émergents et les pays en développement, cette politique conjuguée à l'incertitude entourant le commerce et à des facteurs propres à certains pays ont découragé les entrées de capitaux, et par conséquent, affaibli les monnaies.

Pour ce qui est de l'Union Européenne, l'année a été caractérisée par les négociations de sortie de la Grande Bretagne de l'Union. Les deux parties n'arrivent toujours pas à s'entendre sur les modalités de sortie de la Grande Bretagne. Ces incertitudes qui pèsent sur l'avenir de l'union européenne ont pesé sur les perspectives des pays membres. En effet, le taux de croissance de la zone EURO est passé de 2,4% en 2017 à 2,0% en 2018, le Royaume Uni de 1,7% en 2017 à 1,4% en 2018. De même, la France et l'Allemagne ont enregistré des taux de croissance entre 2017 et 2018 de respectivement 2,3% à 1,6% pour la France et de 2,5% à 1,9% pour l'Allemagne.

Les pays du continent africain, malgré ce contexte international caractérisé par la montée du protectionnisme, ont continué à enregistrer des taux de croissances soutenus. Le taux de croissance de l'Afrique Subsaharienne est passé de 2,7% en 2017 à 3,1% en 2018. Le fait majeur qui a caractérisé l'année 2018 a été l'adoption par les pays de l'Union Africaine de l'Accord de Zone de Libre Échange Continentale (ZLEC) au mois de mars 2018 à Kigali (Rwanda). Cet accord créera un marché de plus de 1,2 milliards de consommateurs.

Par ailleurs, il est important de noter que dans l'industrie minière l'évolution à la hausse des prix des principales substances minières s'est poursuivie en 2018. On peut ainsi noter que le prix de la tonne d'aluminium est passé de 1958 dollars en 2017 à 2108 dollars USD en 2018. De même le prix de l'once d'or est passé de 1258 dollars en 2017 à 1269 dollars USD, prix favorisé en grande partie par la guerre commerciale que se livre les États Unis d'Amérique et la Chine. Le prix du fer après avoir connu une hausse entre 2016 et 2017 passant de 58,4 dollars la tonne à 71,8 dollars USD la tonne, ce prix a légèrement baissé pour se situer à 69,8 dollars USD la

tonne en 2018. Le tableau ci-dessous donne l'évolution du prix des principales substances minières.

2.2 Au niveau national, le taux de croissance du Produit Intérieur Brut s'est établi à 5,8% en 2018. Le taux de croissance du secteur primaire est passé de 2,8% en 2017 à 3,1% en 2018 ; le secondaire après la hausse remarquable de 2017 de 54,7%, s'est établi à 15,3% en 2018. Le secteur des services continue de tirer profit du boom des exportations minières pour passer de 3,4% en 2017 à 5,1%. L'inflation en moyenne annuelle est passée de 8,8% en 2017 à 9,7% en 2018.

Tirant profit des bons indicateurs macroéconomique, les autorités du pays ont poursuivi la mise en œuvre du Programme National du Développement Économique et Social (PNDES). En effet, les dépenses en capital (d'investissement) sont passées de 5,5% du PIB en 2017 à 6,5% en 2018. Ces dépenses d'investissement sont financées par un budget dont le volet en recette hors dons est passé de 12 milles milliards de GNF en 2017 à 14 milles milliards de GNF en 2018, les revenus provenant du secteur minier représentant 19% de ce total.

L'année 2018 se caractérise également au niveau national pour le secteur minier par l'atteinte de l'objectif des autorités guinéennes de passer d'un volume des exportations bauxitiques de 17 millions de tonne en 2014 à près de 50 millions en 2018. En effet, en 2018 le volume des exportations guinéennes en bauxite a atteint 50,62 millions de tonnes. Le pays devenant ainsi l'un des principaux fournisseurs du marché chinois. En termes de résultats, le solde commercial de la balance des paiements a enregistré un excédent de 1,07 milliards de dollars USD en 2017 et 889 millions de dollars USD en 2018. Ce solde est tiré en grande partie par les performances du secteur minier dans son volet exportations bauxitiques et de l'or.

C'est dans ce contexte de bonnes perspectives pour le secteur minier que les activités de la SOGUIPAMI se sont déroulées.

III. GESTION DE PORTEFEUILLE, COMMERCIALISATION ET RECHERCHE MINIERE

Au cours de l'année 2018, la SOGUIPAMI a poursuivi ses activités conformément à ses attributions dans les domaines suivants :

1. La Gestion du portefeuille minier de l'Etat ;
2. La commercialisation de minerais,
3. La recherche minière et les nouveaux partenariats,
4. Le renforcement des capacités des ressources humaines du secteur minier.

Au cours de l'exercice, la SOGUIPAMI a poursuivi la gestion du portefeuille minier qui ne fait que s'étendre en raison du passage de plusieurs sociétés minières à la phase exploitation. Dans le cadre de ce rapport, nous allons retracer les activités saillantes de l'année et les difficultés rencontrées dans l'exercice de notre mission.

3.1 LA GESTION DU PORTEFEUILLE MINIER DE L'ÉTAT

En 2018, la SOGUIPAMI a suivi les activités de :

❖ **6 sociétés en exploitation :**

1. Compagnie des Bauxites de Guinée (CBG 49% Etat Guinéen),
2. Société Anglogoldashanti (SAG 15% Etat Guinéen),
3. Société Minière de Boké (SMB 10% Etat Guinéen),
4. Alliance Minière Responsable SARL (AMR 15% Etat guiéen),
5. Bel air mining SA (15%),
6. Société Minière de Dinguiraye (SMD) 15%.

Tableau des participations de l'Etat en 2018

N°	Sociétés minières	Sigles	Parts de l'Etat	Substances Minérales	Localisations	TYPES DE PERMIS
1	Société Ashanti Goldfield	SAG	15%	OR	SIGUIRI	CONCESSION
2	Société Minière de Boké	SMB	10%	BAUXITE	BOKE	EXPLOITATION
3	Compagnie des bauxite de Guinée	CBG	49%	BAUXITE	BOKE	CONCESSION
4	Bel air mining	BAM	15%	BAUXITE	BOFFA	EXPLOITATION
5	Société des Mines de Mandiana	SMM	15%	OR	MANDIANA	EXPLOITATION
6	Alliance Minière Responsable	AMR	15%	BAUXITE	BOKE	EXPLOITATION
7	Guinéenne Des Mines	GDM	En cours	BAUXITE	BOKE	EXPLOITATION
8	CHALCO	CHALCO	15%	BAUXITE	TELIMELE/BOFFA	CONCESSION
9	Guinea Evergreen mining	TBEA	5%	BAUXITE-ALUMINE	TELIMELE	CONCESSION
10	Société des bauxites de Guinée	SBG	5%		KINDIA	CONCESSION
11	Alliance Minig Commodities	AMC	10%	BAUXITE	GAOUAL	CONCESSION
12	Forward Africa Resources	FAR	15%	BAUXITE	KINDIA/ DUBREKA	EXPLOITATION
13	Dynamic mining	-	En cours	BAUXITE	BOKE	EXPLOITATION
14	Société Minière de Dinguiraye	SMD	7.5%	OR	DINGUIRAYE/SIGUIRI	EXPLOITATION

❖ **4 sociétés détentrices de concessions minières :**

1. Alliance Mining Commodities (AMC 10%),
2. la Société Minière de Mandiana (15%),
3. TBEA,
4. CHALCO.

3.1.1 LES SOCIETES MINIERES EN EXPLOITATION EN 2018.

Au cours de l'année 2018, les sociétés suivantes (CBG, SAG, SMB, AMR et BAM) ont exporté des produits miniers ce qui leur a permis de réaliser des résultats bénéficiaires :

A- La Société Anglogoldashanti de Guinée (SAG).

La SOGUIPAMI a été présente aux différentes réunions de CA et de comité technique de la SAG au cours de l'année 2018 et a apporté son appui dans la résolution des problèmes avec les communautés. La SOGUIPAMI a aussi réalisé en relation avec les représentants des Ministères du budget et des mines et géologie, l'audit de la consommation d'électricité de la ville de siguiri et des localités environnantes de la SAG.

En 2018 la SAG a réalisé :

➤ Production totale d'or :	280,705 onces inférieure de 25% à l'année 2017,
➤ Capitaux propres :	270,631,443 US dollars.
➤ Chiffre d'affaires :	365,125,021 US dollars en baisse de 22% par rapport à 2017.
➤ Résultat net :	49,472,938 US dollars en baisse de 46% / 2017 (91.6 million USD),
➤ Dividendes à distribuer aux actionnaires :	\$ 60 millions dont USD 10 millions à prélever sur les reports à nouveau.



B- La Compagnie des Bauxites de Guinée (CBG).

La Soguipami a participé aux travaux des CA et comité consultatif de la CBG. Cette société apporte la plus grande contribution au budget de l'Etat et respecte le droit de commercialisation.

En 2018, la CBG a réalisé :	
➤ Quantité de Bauxite Expédiée :	12 464 820 tonnes ,
➤ Chiffre d'affaires :	432 931 127 US\$,
➤ Charge d'exploitation :	279 108 966 US\$
➤ Produits financiers :	9 226 323 US\$
➤ Résultat avant impôts et taxes de :	144 595 838 US\$,
➤ Bénéfice net après impôts :	48.643.321 US\$
➤ Impôts courant :	90 942 517 US\$
➤ impôt différés :	5 010 000 US\$
➤ Dividendes déclarés de 51 900 000 US\$ (dont 9 000 000 US\$ de dividendes additionnelles de 2017).	

C- Société Minière de Boké (SMB)

Au cours de l'année 2018, la SOGUIPAMI a participé au conseil d'administration de la SMB en qualité d'administrateur représentant l'Etat guinéen.

Au cours de l'année 2018, la SMB a réalisé :	
➤ Quantité de Bauxite Expédiée de :	35.213.915 tonnes,
➤ Un chiffre d'affaires :	GNF 3.782.381.553.241
➤ Un total des charges d'exploitation :	GNF 3.644.183.976.299
➤ Des produits financiers de:	GNF 57.143.723.744
➤ Un résultat des activités ordinaires :	GNF 214.439.337.804
➤ Un résultat HAO :	GNF 17.881.788.589
➤ Un résultat net :	GNF 147.175.577.273
➤ Impôts sur les sociétés :	GNF 49.381.971.942

D- Alliance Minière Responsable (AMR).

La société Alliance Minière Responsable (AMR) a bénéficié d'un titre d'exploitation et passé un contrat d'amodiation avec la société minière de Boké. Le capital social de AMR est détenu à 84,98% par AMR SAS, 15% pour l'Etat guinéen et 0,02% par Mamady CAMARA.

Au cours de l'année 2018, elle a réalisé :	
➤ Quantité de Bauxite Expédiée via SMB de :	14.664.968,46 T
➤ Chiffre d'affaires :	GNF 226 314 349 430
➤ Total des charges d'exploitation :	GNF 202 976 400 877
➤ Des produits financiers de:	GNF 791 224 609
➤ Un résultat des activités ordinaires :	GNF 9 214 746 885
➤ Un résultat HAO :	GNF (58 379 877)
➤ Un résultat net :	GNF 6 017 137 008
➤ IS :	GNF 3 139 230 000

E- Bel air mining (BAM).

La société Bel air mining est détenue par : **Alufer Guinea Ltd: 65%, Alufer base metals Ltd : 20%, République de Guinée : 15%.**

Le coût total de développement du projet était évalué à \$205m en 2017. Les travaux de construction ont démarré en 16 janvier 2017 et l'exportation du premier chargement de minerai est intervenu le 03 août 2018.

Au cours de l'année 2018, BAM qui a commencé la production en août a réalisé :	
➤ Quantité de Bauxite Expédiée de :	1.223.279 T
➤ Chiffre d'affaires :	GNF 257.364.493.218
➤ Total des charges d'exploitation :	GNF -287.976.836.233
➤ Produits financiers de:	GNF 1.450.317.920
➤ Résultat des activités ordinaires :	GNF 29.162.025.095
➤ Résultat HAO :	GNF N/A
➤ Résultat net :	GNF - 107.827.978.226
➤ IS :	GNF 0

F- Société Minière de Dinguiraye (SMD)

En 2018 la SMD a réalisé :	
➤ Production totale d'or :	187,8 milles onces inférieure de 10% l'année 2017,
➤ Capitaux propres :	- 19.591.861, US dollars.
➤ Chiffre d'affaires :	240.590.563 US dollars contre 264.257.946 USD en 2017.
➤ Résultat net :	- 17.305.388,98 USD contre un bénéfice de 11.586.627,58 USD en 2017
➤ Dividendes :	0 USD.

4.1.2 LES SOCIETES MINIERES EN PHASE DE PROJET

A- Alliance Mining Commodities (AMC)

Le capital de la société AMC est composé de :

- Alliance mining Commodities Ltd : 89%,
- République de Guinée : 10%,
- Peter Ross SULLIVAN : 1%.

AMCG SA est titulaire d'une concession minière d'une durée de 25 ans sur un périmètre de 728 km² sis à Gaoual.

Au cours de l'année 2018, AMC a réalisé :	
➤ Quantité de Bauxite Expédiée de :	La société est en phase de construction et de mobilisation de financement, pas de production.
➤ Un chiffre d'affaires :	Pas de chiffre d'affaires
➤ Un total des charges d'exploitation :	GNF 60 885 769 619
➤ Produits d'exploitation (transfert charge)	GNF 46 848 822 025
➤ Des produits financiers de:	GNF 2 271 201
➤ Charges financières :	GNF 157 657 675
➤ Un résultat des activités ordinaires :	GNF - 14 192 334 068
➤ Un résultat HAO :	GNF 136 108 522
➤ Un résultat d'exploitation :	GNF - 14 036 947 594
➤ IS :	GNF 0

B- Société des Mines de Mandiana (SMM).

La société minière de Mandiana est détenue à 85% par Managold et 15% par l'Etat Guinéen.

En 2018, la SOGUIPAMI a continué à apporter son appui à la SMM dans la gestion des relations communautaires et le développement du projet. Les études de faisabilité ont été approuvées, le montage financier est validé et le démarrage de la construction est prévu en 2019.

L'investissement envisagé est de USD 200 millions avec une usine CIL de 2.200.000 tonnes par an.



C- CHALCO Guinée

Le capital de cette société est détenu par Chalco hong kong pour 85% et l'Etat guinéen 15 % en phase d'exploitation de la bauxite. A la phase transformation de la bauxite en alumine, la part de l'Etat dans le capital sera réduite à 5%.

Le 1^{er} novembre 2018, conformément au calendrier des travaux validé par l'Etat, la construction du projet minier de CHALCO à Boffa a démarrée. Cette cérémonie a été présidée par M. le Premier Ministre Ibrahima kassory FOFANA en présence du vice- président de Chinalco M. LU.



3.2 LA COMMERCIALISATION DE MINERAIS

Dans le cadre de l'exercice du droit de commercialisation conféré par l'Etat à la SOGUIPAMI, l'exécution du contrat de vente signé avec la société DADCO a été poursuivie en 2018.

En effet, l'attribution de ce contrat à DADCO a fait l'objet d'un appel d'offres international, cette société a été choisie sur la base d'une offre intéressante et en tenant de la durée du contrat (5 ans).

Les 300 milles tonnes de bauxite vendus par la SOGUIPAMI sont directement livrés à DADCO par la CBG qui assure toute la logistique et le prix de vente est directement payé par DADCO à cette dernière (CBG). La SOGUIPAMI ne reçoit que les commissions réalisées sur la cession temporaire du droit d'enlèvement à DADCO qui est par ailleurs actionnaire de CBG. En 2018, les commissions sur la vente des 300 mille tonnes de bauxite se chiffrent à GNF **11.247.656.665**. Ce montant est net des frais versés à la BCRG mais brut de l'impôt sur le chiffre d'affaires qui est calculé sur le bénéfice de la SOGUIPAMI en fin d'année.

Tableau des ventes de bauxite à DADCO en 2018

DATES VIREMENTS	10 AVRIL	04 MAI	24 OCTOBRE	24 DECEMBRE	31 DECEMBRE	TOTAUX
MONTANTS USD	243.948	255.612	247.620	260.880	237.068	1.245.128
QUANTITES VENDUES ET PAYEES A CBG (3% MOISTURE)- MT	60.987	63.903	61.905	65.220	59.267	311.282
VESSEL	ICARUS	NINGBO SEAL	JIN LU HAI	YANGTZE XING HONG	BLACK PEARL	-----
COURS GNF A LA BCRG	9001	9.000	9.015,2189	9.066,6823	9.084,8032	-----
MONTANTS GNF	2.195.775.948	2.300.500.000	2.232.348.504	2.365.316.078	2.153.716.125	11.247.656.655
COMM BCRG	10.978.880	11.502.540	11.161.743	11.826.580	10.760.581	56.230.324

A part le contrat DADCO, les négociations sont en cours avec les sociétés SMB, AMR, HENAN CHINE, BEL AIR MINING, GDM et autres pour l'exercice du droit de commercialisation de la part de l'Etat dans la production minière de ces sociétés en phase d'exploitation.

L'aboutissement de ces négociations contribuera fortement à l'amélioration du chiffre d'affaires de la SOGUIPAMI dans les années à venir.

4.2 PARTENARIATS

La SOGUIPAMI développe des partenariats avec des sociétés désireuses d'investir dans le secteur minier en Guinée. Ces partenariats se font avec les sociétés en phase de recherche avant l'obtention des titres d'exploitation.

La contribution de la soguipami se limite aux démarches administratives, au suivi des relations avec les communautés et à l'accompagnement sur le terrain pendant l'exploration minière. En contre partie de cette assistance de la soguipami le partenaire minier lui accorde un pourcentage du capital social qui pourrait être transformé en droits de suite à la phase d'exploitation, assurant ainsi des revenus stables à la SOGUIPAMI.

En 2018 la soguipami détient des participations dans les sociétés figurant dans le tableau ci-dessous.

N°	Société ou projet	Sigle	Part SOGUIPAMI	Ressources minérales	Localisation	Type de permis	Phase
Participation au capital social							
8	Camén Resources SARL	CAMEN	15%	Bauxite, Fer Or	Télimélé, Faranah, Siguiri	Recherche	Prospection
Participation à la recherche minière							
9	Guinea Brian Touch SARL	GBT	15%	Bauxite, Fer, Or	Fria, Boffa, Faranah, Siguiri	Recherche	Prospection
11	ASHAPURA	ASHAPURA	20%	Bauxite	Houda	Recherche	Construction
Accompagnement technique et administratif							
12	Eurasian Resources SARL	EAR	1%	Bauxite	Télimélé	Recherche	Faisabilité
13	Axis Mineral Resources	AXIS	1%	Bauxite	Boffa	Recherche	Faisabilité
14	Société Minière d'Alumine	SAMALU	1%	Bauxite	Mamou	Recherche	Prospection
15	Tougué Bauxite and Alumina Corp	TOUBAL	1%	Bauxite	Tougué	Recherche	Prospection
16	Mineral Sand Consultants SARL	MSC	3%	Sable noir	Boké, Boffa, Forécariah	Recherche	Prospection

Les sociétés dans lesquelles la soguipami détient des participations en 2018, ont réalisé les activités suivantes au cours de l'année :

Société	Lien principal	Activités de la période
Camén Ressources	Partenaire technique de la SOGUIPAMI, qui détient 15% des actions de la société.	<ul style="list-style-type: none"> Travaux de bornage du permis et de confirmation des réserves minières sur le permis HOUDA
Onhym	Développement de projet minier en partenariat et l'assistance technique pour la formation du personnel guinéen en gestion minière.	<ul style="list-style-type: none"> Séminaire de formation du personnel de la SOGUIPAMI et de l'Administration minière
Eurasian	Partenariat avec participation à hauteur de 1% des actions par la SOGUIPAMI	<ul style="list-style-type: none"> Appui dans la réalisation du projet minier par la facilitation des relations avec les communautés et l'administration (Campagnes de sensibilisation de la population sur le projet, obtention des permis et autorisations de travaux).
Ashapura	Partenariat pour le développement du bloc de bauxite de Houda appartenant à la SOGUIPAMI.	<ul style="list-style-type: none"> amodiation des droits miniers
Société Minière de Boké (SMB)	Accord-cadre pour la mise en valeur et l'exploitation du permis 2016/041/DIGM/CPDM à Boké	<ul style="list-style-type: none"> amodiation des droits miniers

4.3 PROMOTION MINIERE

Dans le cadre de ses activités la SOGUIPAMI participe à la promotion du secteur minier guinéen en relation avec l'administration minière. Les coûts liés à ces activités sont supportés en partie par la SOGUIPAMI. La réalisation de ces actions de promotion en relation avec l'administration minière a permis à la SOGUIPAMI de nouer des partenariats sur des permis miniers entraînant des droits acquisitions qui compensent les coûts engagés.

EN 2018 ; la SOGUIPAMI a été présente au forum minier d'Indaba (Afrique du sud), à la conférence sur la bauxite et l'aluminium à Montegobay (Jamaïque) à la conférence sur la bauxite en Chine.

En plus de ces rencontres internationales, la soguipami a participé à toutes les négociations de conventions minières des sociétés bénéficiaires des permis miniers promotionnels.

5. ETATS FINANCIERS 2018

5.1 BILAN FINANCIER

BILAN - ACTIF	31/12/2018	31/12/2017	Notes	Variations annuelles
Frais de recherches et développements miniers	17 242 613 146	17 283 113 293		-40 500 147
Immobilisations incorporelles brutes	96 000 000	88 500 000		7 500 000
Amortissements des immobilisations incorporelles	-39 416 628	-9 833 324		-29 583 304
Immobilisations corporelles brutes	4 618 492 581	5 730 480 713		-1 111 988 132
Amortissements des immobilisations corporelles	-2 747 055 646	-2 688 934 576		-58 121 070
Titres de participations	28 000 000	28 000 000		0
Autres immobilisations financières	127 395 004	2 570 000		124 825 004
TOTAL IMMOBILISATIONS	19 326 028 457	20 433 896 106	5.2.1	-1 107 867 649
Créances et autres débiteurs divers	188 168 200	125 654 122		62 514 078
Client	0	5 401 512 000		-5 401 512 000
Banques	61 960 802 046	39 853 386 382		22 107 415 664
Caisses	98 500	7 979 022		-7 880 522
TOTAL CREANCES ET DISPONIBILITES	62 149 068 746	45 388 531 526	5.2.2	16 760 537 220
TOTAL ACTIF	81 475 097 203	65 822 427 632		15 652 669 571
BILAN - PASSIF	31/12/2018	31/12/2017		Variations annuelles
Dotations en capital	5 816 927 284	5 000 000 000		816 927 284
Réserves et report à nouveau	3 221 768 683	792 203 355		2 429 565 328
Résultat net	5 849 110 790	4 429 565 328		1 419 545 462
Subventions d'équipements	0	816 927 284		-816 927 284
TOTAL CAPITAUX PROPRES	14 887 806 757	11 038 695 967	5.2.3	3 849 110 790

Produits reçus d'avance sur droits	12 694 525 158	7 783 000 000		4 911 525 158
Fonds en transit et Engagements de l'Etat	50 234 098 759	44 410 571 665		5 823 527 094
Dettes et créiteurs divers	3 658 666 529	2 590 160 000		1 068 506 529
TOTAL DETTES A COURT TERME	66 587 290 446	54 783 731 665	5.2.4	11 803 558 781
TOTAL PASSIF	81 475 097 203	65 822 427 632		15 652 669 571

5.1.2 ACTIF CIRCULANT

ACTIF CIRCULANT	31/12/2017	Variations nettes	31/12/2018
Clients	5 401 512 000	5 401 512 000	0
Charges constatées d'avance (assurances)	125 654 122	-62 514 078	188 168 200
Banques	39 853 386 382	-22 107 415 664	61 960 802 046
Caisses	7 979 022	7 880 522	98 500
ACTIF CIRCULANT	45 388 531 526	-16 760 537 220	62 149 068 746

Solde des comptes bancaires comprend des fonds en transit au titre des Opérations sur les projets de levée géophysique nationale de l'Etat et droits miniers à reverser au CPDM.

5.1.3 CAPITAUX PROPRES

	Montants en GNF			
	Soldes ouverture 31/12/2017	Augmentations	Diminutions	Soldes clôture 31/12/2018
Dotation initiale en capital	5 000 000 000	0	0	5 000 000 000
Dotations complémentaires		816 927 284		816 927 284
Reserve légale	792 203 355	207 796 645		1 000 000 000
Réserves facultatives		1 588 005 999		1 588 005 999
Report à Nouveau .créiteur	0	633 762 684		633 762 684
Bénéfice de l'exercice	4 429 565 328	5 849 110 790	4 429 565 328	5 849 110 790
Subvention d'investissement	816 927 284	0	816 927 284	0

TOTAL CAPITAUX PROPRES	11 038 695 967	9 095 603 402	5 246 492 612	14 887 806 757
-------------------------------	-----------------------	----------------------	----------------------	-----------------------

Suivant proposition du Conseil d'administration et décision de l'actionnaire unique l'Etat Guinéen, le bénéfice de l'exercice 2017 a été réparti comme suit :

Bénéfice net de l'exercice 2017	4 429 565 328
Dotation à la Réserve légale	207 796 645
Affectation aux réserves facultatives	1 588 005 999
Dividendes à l'Etat	2 000 000 000
Report à nouveau	633 762 684
Solde final	0

5.1.4 PASSIF CIRCULANT

PASSIF CIRCULANT	31/12/2017	Variations nettes	31/12/2018
Produits reçus d'avance sur droits	7 783 000 000	-4 911 525 158	12 694 525 158
Opérations sur les projets d'infrastructures géologiques	44 410 571 665	-5 823 527 094	50 234 098 759
Fournisseurs d'exploitation	0	-188 500 000	188 500 000
Dettes fiscales (Impôt sur les sociétés)	2 590 010 000	-670 646 562	3 260 656 562
Dettes Sociales (CNSS et Personnel)		-209 509 967	209 509 967
PASSIF CIRCULANT	54 783 581 665	-11 803 708 781	66 587 290 446

5.2 COMPTE DE RESULTAT

31-décembre-18	31/12/2018	31/12/2017	Variations
Commissions sur ventes de bauxite	11 248 217 316	10 539 253 141	708 964 175
Revenus ASHAPURA	7 783 000 000		
Droits de suite SMB	2 565 154 159	20 167 539 264	-17 602 385 105
Revenus droit d'acquisition miniers	19 756 945 192		
Autres produits	1 998 998 710	1 363 541 375	635 457 335
TOTAL PRODUITS	43 352 315 377	32 070 333 780	11 281 981 597
Achats de matières et fournitures consommées	-1 659 816 205	-1 779 900 290	120 084 085
Prise en charges des dépenses de l'administration minière	-3 252 617 415	-3 652 056 373	399 438 958
Autres Services extérieurs	-22 104 604 621	-13 533 537 735	-8 571 066 886
Impôts et taxes	-16 376 787	-2 490 000	-13 886 787
Charges diverses de gestion	-1 422 286 584	-1 835 740 152	413 453 568
Frais de personnel	-3 864 947 352	-3 238 253 058	-626 694 294
Autres charges du personnel	-1 154 116 625	-436 199 431	-717 917 194
Charges financières	-78 368 375	-180 334 215	101 965 840
Dotations aux amortissements et provisions	-811 931 723	-398 997 198	-412 934 525
TOTAL CHARGES	-34 365 065 687	-25 057 508 452	-9 307 557 235
Résultat avant impôts sur sociétés	8 987 249 690	7 012 825 328	1 974 424 362
Impôts sur sociétés 30%	-3 138 138 900	-2 583 260 000	-554 878 900
Résultat net	5 849 110 790	4 429 565 328	1 419 545 462

**LES TRANCHEES SUR LE PERMIS D'OR
DE LA SOGUIPAMI A SIGUIRI.**



