



RAPPORT D'ACTIVITES AU 31 DECEMBRE 2019



S O M M A I R E	I	II	III	IV
	I. PROFIL	II. CONJONCTURE INTERNATIONALE ET NATIONALE		IV. ETATS FINANCIERS
	Présentation	Internationale	IV. GESTION DE PORTEFEUILLE, COMMERCIALISATION ET RECHERCHE MINIERE	
	Conseil d'administration	Nationale	Gestion portefeuille minier de l'Etat	Bilan
	Organisation interne		Commercialisation	Compte de résultat
			Partenariats	Rapport du commissaire aux comptes
		Promotion minière		

I. PROFIL

1.1 PRESENTATION DE LA SOGUIPAMI

La SOGUIPAMI a été créée par **Décret D/2011/218/PRG/SGG du 11 août 2011**, en application des dispositions de l'article 29 et suivant la loi n° **L/2011/005/CNT du 11 août 2011** portant constitution et gestion du patrimoine minier Guinéen.

Ce Décret a conféré la personnalité juridique et l'autonomie financière et de gestion à la Société Guinéenne du Patrimoine Minier (SOGUIPAMI). Société anonyme constituée selon les normes OHADA et soumise à une gestion de droit privé, son objet est selon son décret de création qui sera modifié par le *décret D/2015/016/PRG/SGG du 12/02/2015* est :

- **La Gestion des participations de l'Etat** pour le compte de celui-ci dans les sociétés minières et les sociétés industrielles, les sociétés d'infrastructures et de services dans lesquelles l'Etat est actionnaire.

- **La participation à la recherche minière par la détention seule ou en partenariat de permis de recherche minière à des fins promotionnelles**, dans les limites fixées par la loi L/2011/006/CNT du 9 septembre 2011 instituant le code minier de la République de Guinée.
- **La commercialisation des produits miniers revenant à l'Etat** dans le cadre de l'exercice des droits de commercialisation de l'Etat ; et la participation aux négociations du gouvernement sur la base des contrats entre l'Etat et les sociétés dans lesquelles elle gère les participations de l'Etat, ainsi que sur le développement des infrastructures minières.

Par Décret n° D/2019/123/PRG/SGG du 19 avril 2019, la SOGUIPAMI a été rattachée à la Présidence de République.

1.2 CONSEIL D'ADMINISTRATION

La SOGUIPAMI est dotée d'un conseil d'administration conformément aux dispositions du décret modifiant les statuts de la société. Ce conseil est composé de sept (7) membres qui sont :



M. Abdoulaye MAGASSOUBA
Ministre des Mines et Géologie
Président



M. Mamadi CAMARA
Ministre de l'Economie et des Finances
Vice-Président



M. Ismael DIOUBATE
Ministre du Budget
Membre



M. Mamadi CONDE
Administrateur Général des Grands projets
Membre



Dr Alkhaly Yamoussa BANGOURA
Conseiller chargé des mines à la Présidence
Membre



M. Mamady FOFANA
Directeur Général SOGUIPAMI
Membre



M. Aboubacar Kagbè TOURE
Directeur Général Adjoint SOGUIPAMI
Membre

1.3 ORGANISATION INTERNE

La SOGUIPAMI est une société anonyme dotée en plus du conseil d'administration, d'une direction générale comprenant un directeur général et un directeur général adjoint.

La Direction générale est appuyée dans la coordination et l'impulsion des activités de la société par trois (3) directions, une sous-direction et trois (3) cellules qui sont :

- Direction des Finances et de la Trésorerie,
- Direction des Affaires commerciales et du Portefeuille,
- Direction des Mines et Infrastructures,
- Sous-direction des Ressources Humaines,
- Cellule Communication, Documentation et Informatique,
- Cellule juridique et Relations gouvernementales,
- Cellule contrôle interne.

Ces Directions sont organisées comme suit :

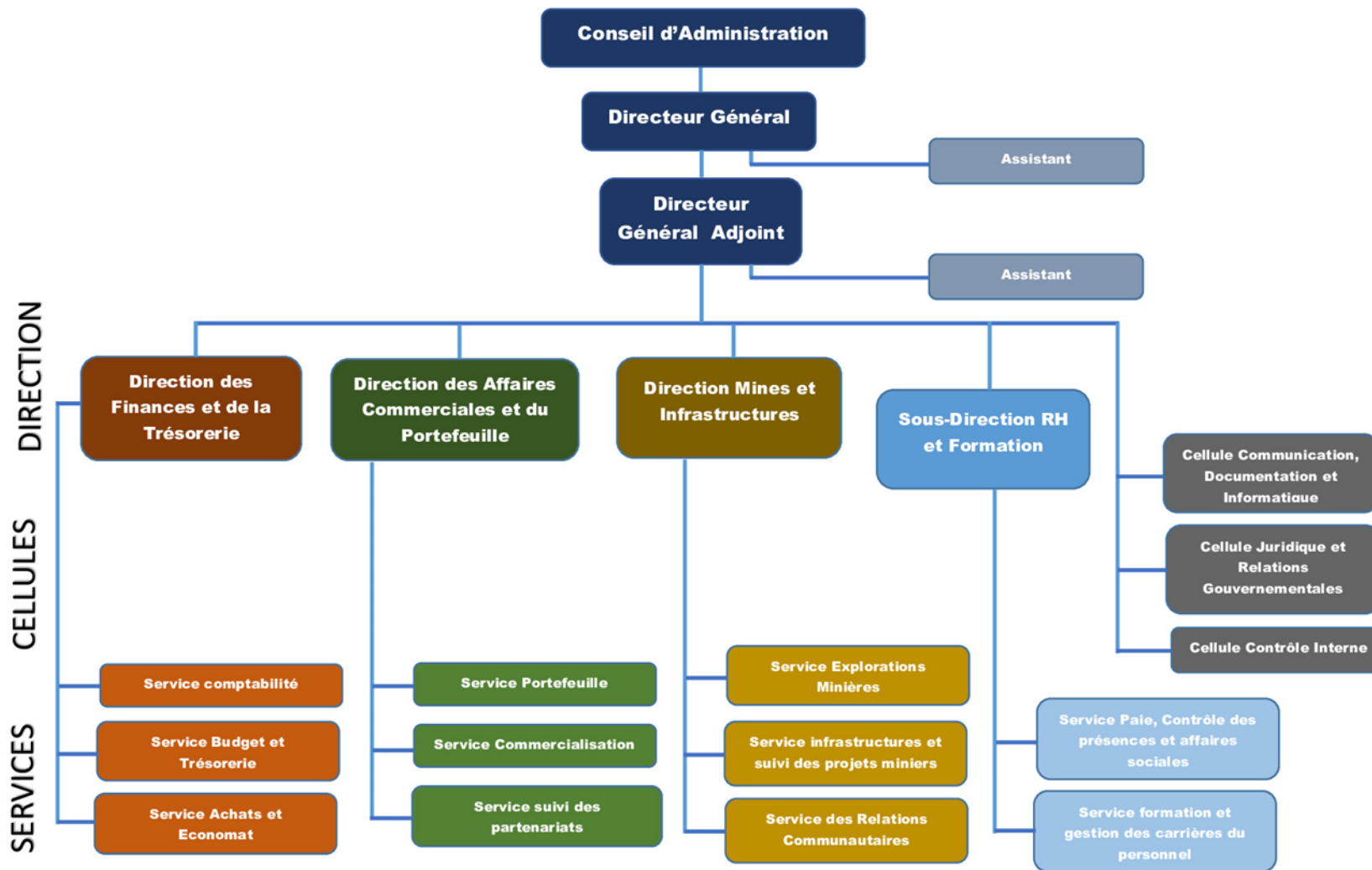
1. **La Direction des Finances et de la Trésorerie** qui est composée de 3 services, s'occupe de la gestion des ressources

matérielles et financières, de la tenue de la comptabilité de la société et de l'administration.

2. **La Direction des Affaires commerciales et du Portefeuille** qui est composée de 3 services s'occupe de la Gestion des participations de l'Etat et de la SOGUIPAMI, du suivi des Marchés et de l'Ingénierie Financière ; de la Commercialisation et du Transport de Minerais en attendant la création de la société de trading qui sera dédiée à cette activité exclusivement.

3. **La Direction des Mines et Infrastructures** également composée de 3 services, s'occupe de la gestion des Projets Miniers de la SOGUIPAMI en relation avec nos partenaires, du suivi et de la gestion des Projets d'Infrastructures connexes aux projets Miniers ; du suivi et de l'appui aux sociétés minières dans la gestion du volet relations Communautaires et Contenu Local.

ORGANIGRAMME DE LA SOGUIPAMI



II. CONJONCTURE INTERNATIONALE ET NATIONALE

L'activité de la Société Guinéenne du Patrimoine Minier (SOGUIPAMI) s'est déroulée dans un contexte international et national caractérisé par des changements importants.

2.1 Au niveau international : le taux de croissance mondial s'est établi à 3,2 % en 2019 contre 3,7% en 2018. En début d'année le Fonds Monétaire avait prévu un taux de croissance de 3,5% pour 2019, ce taux qui a été revu à la baisse s'explique en partie l'augmentation des droits de douane appliqués par des grands pays, en particulier les États-Unis, et par les mesures similaires prises par les pays visés par ces mesures, dont la Chine.

Les prises de positions des pays développés allant dans le sens du renforcement du protectionnisme ont entraîné une plus grande incertitude de la politique commerciale mondiale, ce qui a pesé sur les décisions d'investissement.

Aux États Unis d'Amérique, l'année 2019 a été caractérisée par un taux de croissance annuel de 2,3 % et l'adoption de la réforme fiscale de l'Administration Trump. Ce projet prévoit la réduction de 35% à 20% le taux de l'impôt sur les sociétés et des réductions d'impôts qui devraient avant tout aider les plus aisés. La croissance économique qu'enregistre ce pays a été soutenue par des mesures budgétaires et économiques dont la réduction du taux d'intérêt par la Réserve Fédérale Américaine (FED) au cours de l'année 2019 pour stimuler la

croissance et l'investissement dans de nombreux secteurs. Toutefois, certains économistes pensent qu'il faut s'attendre à un fléchissement de cette croissance lorsque ces mesures de relance prendront fin, surtout dans un contexte où la majorité au Congrès est devenue démocrates et ceux-ci n'hésiteront certainement pas de bloquer certaines mesures de politiques budgétaires de l'Administration Trump.

Les tensions économiques et le spectre de la guerre commerciale que se livre les USA et la Chine ont fait trébucher les places boursières mondiales en début d'année. Les pays de l'Union Européenne qui sont provisoirement exemptés des droits de douane sur l'acier et l'aluminium, avaient préparé des contre-mesures visant des produits américains. Comme mesure de représailles, le Gouvernement chinois s'apprête à appliquer des taxes élevées sur les exportations agricoles américaines à destination de l'empire du soleil levant. Des fédérations américaines du secteur agricole ont ainsi déploré qu'en voulant protéger les producteurs d'acier et d'aluminium, l'Administration Trump ouvrait la voie à des représailles qui affecteraient durement d'autres secteurs comme l'agriculture. Les industriels américains (l'American Institute for International Steel) dépendants de l'acier importés sont également montés au créneau en portant plainte contre les surtaxes de 25 % imposées par l'administration Trump sur les importations d'acier.

La politique monétaire américaine de 2019 n'a pas été sans conséquence pour les pays émergents et les pays en voie de développement, cette politique conjuguée à l'incertitude entourant le commerce et à des facteurs propres à certains pays ont découragé les entrées de capitaux, et par conséquence, affaibli les monnaies.

Pour ce qui est de l'Union Européenne, l'année a été caractérisée par les négociations de sortie de la Grande Bretagne de l'Union. Les deux parties ont finalement trouvé un accord sur les modalités de sortie de la Grande Bretagne. Ces incertitudes qui pèsent sur l'avenir de l'union européenne ont pesé sur les perspectives des pays membres. En effet, le taux de croissance de la zone EURO est passé de 2 % en 2018 à 1,3 % en 2019, le Royaume Uni de 1,4% en 2018 à 1,3% en 2019. De même, la France et l'Allemagne ont enregistré des taux de croissance entre 2018 et 2019 de respectivement 1,7% à 1,3% pour la France et de 1,4 % à 0,7 % pour l'Allemagne.

Les pays du continent africain malgré ce contexte international caractérisé par la montée du protectionnisme ont continué à enregistrer des taux de croissances soutenus. Le taux de croissance de l'Afrique Subsaharienne est passé de 3,1 % en 2018 à 3,4% en 2019. Le fait majeur qui a caractérisé l'année 2019 a été l'adoption par les pays de l'Union Africaine de l'Accord de Zone de Libre Échange Continentale (ZLEC) au mois de mars 2018 à Kigali (Rwanda). Cet accord créera un marché de plus de 1,2 milliards de consommateurs.

Par ailleurs, il est important de noter que dans l'industrie minière l'évolution à la hausse des prix des principales substances minières s'est poursuivie en 2019. On peut ainsi noter que le prix de la tonne d'aluminium a connu une légère baisse en passant de 1866 dollars en

2018 à 1806 dollars USD en 2019. De même le prix de l'once d'or est passé de 1228 dollars en 2018 à 1474 dollars USD, prix favorisé en grande partie par la guerre commerciale que se livre les États Unis d'Amérique et la Chine. Le prix du fer après avoir connu une hausse entre 2018 et 2019 passant de 68,65 dollars la tonne à 81,88 dollars USD la tonne. Le tableau ci-dessous donne l'évolution du prix des principales substances minières.

Matières Premières	Prix 3 Janvier 2019 (\$)	Prix 3 Janvier 2020 (\$)	% Variation 2019 Vs 2020
Aluminium	1844,50	1824,00	-1,11
Minerai de Fe 62%	72,13	88,79	23,10
Or	1292,80	1552,20	20,06
Acier	4330,83	3603,51	-16,79
Argent	15,74	18,10	14,99
Nickel	10875,00	13755,00	26,48
Cuivre	5736,00	6129,50	6,86
Manganèse	35,85	30,14	-15,93
Cobalt	38245,61	30426,07	-20,45

2.2 Au niveau national, le taux de croissance du Produit Intérieur Brut s'est établi à 6,2% en 2019. Le secteur primaire enregistrerait une croissance régulière de 4% par an sur la période 2019-2021. Durant l'exercice 2019, on estime que les services ont contribué pour 44% au PIB de la Guinée et fourni 34% des emplois. Les activités industrielles ont généré 33% du PIB, dont environ 17% pour les activités extractives et 7% en 2019 pour les manufactures. Le secteur primaire a représenté 17% du PIB, dont 7% pour l'agriculture. L'accroissement des investissements dans les industries extractives de ces cinq dernières années devrait augmenter la part du secteur industriel dans le PIB. L'inflation en moyenne annuelle est passée de 9,8% en 2018 à 9,7% en 2019.

Tirant profit des bons indicateurs macroéconomique, les autorités du pays ont poursuivi la mise en œuvre du Programme National du Développement Économique et Social (PNDES). En effet, pour l'exercice 2019, les dépenses d'investissement sont évaluées à 8 933 Mds, soit un accroissement de 30,2% par rapport aux projections à fin 2018 dont 3 745 Mds sur financement intérieur et 5 188 Mds sur financement extérieur. Pour les deux dernières années, elles sont

projetées respectivement à 10 043 Mds et 11 610 Mds. Rapportées au PIB, les dépenses d'investissement se situent à environ 7,3% en 2019, 7,2% en 2020 et 7,3% en 2021.

L'année 2019 se caractérise également au niveau national pour le secteur minier par l'atteinte de l'objectif des autorités guinéennes de passer d'un volume des exportations bauxitiques de 17 millions de tonne en 2014 à près de 60 millions en 2019. En effet, en 2019 le volume des exportations guinéennes en bauxite a atteint 62 millions de tonnes. Le pays devenant ainsi l'un des principaux fournisseurs du marché chinois. En termes de résultats, Les recettes projetées sur la période 2019-2021 se chiffrent à 70 948,58 Mds et sont constituées de 90,7% de recettes fiscales, 7,3% de dons, legs et fonds de concours et 2% d'autres recettes. Les recettes s'accroissent de 21% en 2019 ; 17% en 2020 et 14% en 2021, soit un taux moyen de 18%. Rapportées au PIB, elles représentent respectivement 16,3% en 2019, 17% en 2020 et 2021. Ce solde est tiré en grande partie par les performances du secteur minier dans son volet exportations bauxitiques et de l'or.

C'est dans ce contexte de bonnes perspectives pour le secteur minier que les activités de la SOGUIPAMI se sont déroulées.

III. GESTION DE PORTEFEUILLE, COMMERCIALISATION ET RECHERCHE MINIERE

Au cours de l'année 2019, la SOGUIPAMI a poursuivi ses activités conformément à ses attributions dans les domaines suivants :

1. La Gestion du portefeuille minier de l'Etat ;
2. La commercialisation de minerais,
3. La recherche minière et les nouveaux partenariats,
4. Le renforcement des capacités des ressources humaines du secteur minier.

Au cours de l'exercice, la SOGUIPAMI a poursuivi la gestion du portefeuille minier qui ne fait que s'étendre en raison du passage de plusieurs sociétés minières à la phase exploitation. Dans le cadre de ce rapport, nous allons retracer les activités saillantes de l'année et les difficultés rencontrées dans l'exercice de notre mission.

3.1 GESTION DU PORTEFEUILLE MINIER DE L'ETAT

En 2019, la SOGUIPAMI a suivi les activités de :

❖ **Six (7) sociétés en exploitation :**

1. **Compagnie des Bauxites de Guinée (CBG** 49% Etat Guinéen et 51% partenaires B) ;
2. **Société Anglogoldashanti (SAG** 15% Etat Guinéen et 85% groupe Anglogoldashanti) ;
3. **Société Minière de Boké (SMB** 10% Etat Guinéen, 80% Winning logistic africa ltd, united mining suppliers int. Ltd et shandong weqiao aluminium and electricity);
4. **Alliance Minière Responsable SARL (AMR** 15% Etat guinéen, 85% AMR SAS et Prive Guineen) ;
5. **Bel air mining SA (BAM** dont: 15% Etat guinéen, 65% Alufer Guinée ltd, et 20% Alufer Base metals) ;
6. **Société Minière de Dinguiraye (SMD** dont 7.5% Etat guinéen et 92,49% Delta Gold Mining et 0,01% Guinor Gold Corporation) ;
7. **Guinéenne des Mines (la GDM** n'a toujours pas cédée les parts de l'Etat dans son capital).

TABLEAU DES PARTICIPATIONS DE L'ETAT EN 2019

N°	Sociétés minières	Sigles	Parts de l'Etat	Substances Minérales	Localisations	TYPES DE PERMIS
1	Société Ashanti Goldfield	SAG	15%	OR	SIGUIRI	CONCESSION
2	Société Minière de Boké	SMB	10%	BAUXITE	BOKE	EXPLOITATION
3	Compagnie des bauxites de Guinée	CBG	49%	BAUXITE	BOKE	CONCESSION
4	Bel air mining	BAM	15%	BAUXITE	BOFFA	EXPLOITATION
5	Société des Mines de Mandiana	SMM	15%	OR	MANDIANA	EXPLOITATION
6	Alliance Minière Responsable	AMR	15%	BAUXITE	BOKE	EXPLOITATION
7	Guinéenne Des Mines	GDM	En cours	BAUXITE	BOKE	EXPLOITATION
8	CHALCO	CHALCO	15%	BAUXITE	TELIMELE/BOFFA	CONCESSION
9	Guinea Evergreen mining	TBEA	5%	BAUXITE- ALUMINE	TELIMELE	CONCESSION
10	Société des bauxites de Guinée	SBG	5%		KINDIA	CONCESSION
11	Alliance Mining Commodities	AMC	10%	BAUXITE	GAOUAL	CONCESSION
12	Forward Africa Resources	FAR	15%	BAUXITE	KINDIA/ DUBREKA	EXPLOITATION
13	Dynamic mining	-	15%	BAUXITE	BOKE	EXPLOITATION
14	Société Minière de Dinguiraye	SMD	7.5%	OR	SIGUIRI/DINGUIRAYE	EXPLOITATION

❖ **7 Sociétés détentrices de concessions minières en phase construction :**

1. **Alliance Mining Commodities (AMC)** Etat 10% et AMCL 90% ; en cours de levée de capitaux
2. **Société Minière de Mandiana (SMM)** Etat 15% ; construction de la mine et de l'usine, 1^{er} production prévue au 3^{ème} trimestre 2021
3. **Société CHALCO** (Etat 15%) ;En production
4. **Guinea Evergreen Mining Investment (TBEA)** Etat 5% ; absence de licence minière
5. **Société des bauxites de Guinée (SBG)** Etat 5% ; en cours de construction de la mine et des infrastructures
6. **Forward Africa Resources (FAR)** Etat 15% ; en cours de levée de capitaux
7. **Dynamic mining** Etat 15% . ; en cours de construction de la mine

3.1.1 LES SOCIETES MINIERES EN EXPLOITATION EN 2019.

Au cours de l'année 2019, les sociétés suivantes (CBG, SAG, SMB, AMR, BAM, GDM, et SMD) ont exporté de grandes quantités de produits miniers, faisant de notre pays 2è exportateur mondial de bauxite.

Les résultats des différentes sociétés en exploitation sont résumés ci-dessous.

A- LA SOCIETE ANGLOGOLDASHANTI DE GUINEE (SAG).

Cette société dont l'activité est essentielle à la région de Siguiri, connaît des difficultés avec l'installation de la nouvelle usine qui n'a pas encore atteint sa pleine capacité de production. Les résultats de l'année 2019 ont été fortement impactés à la baisse, malgré l'amélioration du cours de l'or.

Au cours de cette année, la SAG a réalisé :		
➤ Production totale d'or :		250. 863 onces
➤ Capitaux propres :	US dollars	230.048.532
➤ Chiffre d'affaires :	US dollars	349.262.391
➤ Résultat net :	US dollars	19.145.117
➤ Report à nouveau (bénéfices non distribués)	US dollars	186.295.412
➤ Dividendes à distribuer aux actionnaires : USD 25.000.000 dont Etat USD 3.750.000 et ANGLO USD 21.250.000		



La nouvelle Usine de la SAG à Koron.

B- LA COMPAGNIE DES BAUXITES DE GUINEE (CBG).

La CBG qui est en activité depuis 1973 dans le domaine de la bauxite, a contribué depuis sa création, à près de **5 milliards de dollars** au budget de l'Etat guinéen grâce à l'exportation de près de **500 millions de tonnes de bauxite**.

Avec l'installation de nouvelles sociétés dans le domaine de la bauxite, entraînant une concurrence dans l'exportation de produit brut, la CBG envisage la transformation locale d'une partie de sa production en alumine.

En 2019, la CBG a réalisé :	
➤ Quantité de Bauxite Expédiée :	13 291 246 Tonnes
➤ Chiffre d'affaires :	449,635 millions US\$
➤ Charge d'exploitation :	362,206 millions US\$
➤ Résultat avant impôts et taxes :	87,429 millions US\$,
➤ Impôts courants :	35,568 millions US\$
➤ Dividendes et impôts (65% du résultat)	54,720 millions US\$



C- SOCIETE MINIERE DE BOKE (SMB dont: 10% Etat Guinéen, 80% Winning logistic africa ltd, united mining suppliers int. Ltd et shandong weqiao aluminium and electricity).

Au cours de l'année 2019, la SOGUIPAMI a participé au conseil d'administration de la SMB en qualité d'administrateur représentant l'Etat guinéen.

En fin d'année 2019, trois conventions ont été signées entre l'Etat guinéen et SMB/WINNING pour un investissement total de trois milliards (3.000.000.000) de dollars. Ces conventions sont relatives :

- L'exploitation des blocs de SANTOU et HOUDA dans le cadre de l'expansion des activités,
- La construction d'une raffinerie pour la transformation d'une partie de la bauxite en alumine,
- La construction d'un chemin de fer de 135 km pour l'acheminement de la bauxite des blocs de SANTOU et HOUDA.

Au cours de l'année 2019 , la SMB a réalisé :	
➤ Quantité de Bauxite Expédiée de :	37.417.769 Tonnes
➤ Chiffre d'affaires :	GNF 4.208.199.586.522
➤ Résultat des activités ordinaires :	GNF 206.766.412.129
➤ Résultat net :	GNF 125.493.997.635
➤ Impôts sur les sociétés :	GNF 60.081.400.550
➤ Dividendes bruts de l'Etat	GNF 12.294.388.000



Le chemin de fer de la SMB en construction à Boké



Vue aérienne du chemin de fer

D- ALLIANCE MINIERE RESPONSABLE Sarl (AMR dont : 15% Etat guinéen, 85% AMR SAS et Prives Guinéens).

Pour aboutir à cette mise en production, particulièrement rapide dans ce secteur, AMR a décidé en juin de s'associer à la Société Minière de Boké, une compagnie franco-singapouriano-chinoise qui financera les opérations à hauteur de 150 millions de dollars sur deux ans.

La start-up française reste propriétaire de son gisement de bauxite mais en confie l'exploitation à son partenaire, bien implanté dans le pays.

Initialement AMR comptait réaliser une levée de fonds mais, ce partenariat avec SMB a permis de réaliser le projet sans emprunt extérieur.

Au cours de l'année 2019, la SOGUIPAMI a participé au conseil d'administration de AMR en qualité d'administrateur représentant l'Etat guinéen.

Au cours de l'année 2019 , la société AMR a réalisé :		
➤ Quantité de Bauxite Expédiée de :		18.725.344 Tonnes
➤ Chiffre d'affaires :	GNF	294.678.794.737
➤ Résultat des activités ordinaires :	GNF	5.908.715.820
➤ Résultat net :	GNF	4.468.311.735
➤ Impôts sur les sociétés :	GNF	1.929.990.000
➤ Dividendes bruts de l'Etat	GNF	670.246.760



E- Société Minière de Dinguiraye (SMD dont 7.5% Etat guinéen (qui passera à 15% en 2020) et 92,49% DELTA GOLD MINING et 0,01% GUINOR GOLD CORPORATION).

Au cours de l'année 2019, il été constaté que la SMD a perdu les 2/3 de son capital social suite aux résultats négatifs des deux derniers exercices dont le cumul fait **USD 60.044.371**. Toutefois les actionnaires ont décidé de poursuivre les activités en s'engageant à recapitaliser la société avant fin 2020. Parallèlement le groupe Nordgold a entrepris la modernisation des équipements et installations de la mine.

Au cours de l'année 2019 , la SMD a réalisé :		
➤ Quantité de OR Expédiée de :		189.551 Onces
➤ Chiffre d'affaires :	USD	263.531.521,60
➤ Coûts opérationnels :	USD	271.000.000
➤ Investissements :	USD	85.000.000
➤ Résultat des activités ordinaires :	USD	- 40.646.998,39
➤ Résultat net :	USD	-40.452.509,63
➤ Impôts sur les sociétés :	GNF	0
➤ Dividendes bruts de l'Etat	GNF	0



G- Bel air mining (BAM dont 15% Etat guinéen , Alufer limited Guinée et 65% Alufer base metal 20%).

Au cours de l'année 2019, il été constaté que la BAM a perdu les 2/3 de son capital social suite aux résultats négatifs des deux derniers exercices dont le cumul fait USD 22.854.225. Toutefois les actionnaires ont décidé de poursuivre les activités en s'engageant à recapitaliser la société avant fin 2020.

Au cours de l'année 2019 , la SMB a réalisé :

➤ Quantité de Bauxite Expédiée de :		Tonnes
➤ Chiffre d'affaires :	USD	94.723.406
➤ Résultat des activités ordinaires :	USD	- 10.994.965
➤ Résultat net :	USD	- 10.994.965
➤ Impôts sur les sociétés :	USD	0
➤ Dividendes bruts de l'Etat	USD	0



Le Plateau de BAM à Boffa



Lieu de transbordement de BAM à Boffa



Visite du Ministre des Mines dans une zone agricole des communautés riveraines de BAM à Boffa

3.1.2 LES SOCIETES MINIERES EN PHASE DE PROJET EN 2019.

A- Alliance Mining Commodities (AMC).

Le capital de la société AMC est composé de :

- Alliance mining Commodities Ltd : 89%,
- République de Guinée : 10%,
- Peter Ross SULLIVAN : 1%.

AMCG SA est titulaire d'une concession minière d'une durée de 25 ans sur un périmètre de 728 km² sis à Gaoual.



B- Société des Mines de Mandiana (SMM).

La société minière de Mandiana est détenue à 85% par Managold et 15% par l'Etat Guinéen.

En 2019, la SOGUIPAMI a continué à apporter son appui à la SMM dans la gestion des relations communautaires et le développement du projet. Les études de faisabilités ont été approuvées est le montage financier est validé et la construction a démarré en 2019.

L'investissement envisagé est de près de USD 300 millions avec une usine CIL de 2.200.000 tonnes par an.



L'Usine de la SMM à Mandiana



L'Usine de la SMM à Mandiana

CHALCO Guinée

Le capital de cette société est détenu par Chalco hong kong pour 85% et l'Etat guinéen 15 % en phase d'exploitation de la bauxite. A la phase transformation de la bauxite en alumine, la part de l'Etat dans le capital sera réduite à 5%.

Le 1^{er} novembre 2018, conformément au calendrier des travaux validé par l'Etat, la construction du projet minier de CHALCO à Boffa a démarrée. Cette cérémonie a été présidée par M. le Premier Ministre Ibrahima Kassory FOFANA en présence du vice- président de Chinalco M. LU.



Port CHALCO à Boffa



Le Convoyeur de bauxite



3.2 LA COMMERCIALISATION DE MINERAIS

1. DADCO

Dans le cadre de l'exercice du droit de commercialisation conféré par l'Etat à la SOGUIPAMI, l'exécution du contrat de vente signé avec la société DADCO s'est poursuivie en 2019.

En effet, l'attribution de ce contrat à DADCO a fait l'objet d'un appel d'offres international, cette société a été choisie sur la base d'une offre intéressante et en tenant de la durée du contrat (5 ans) avec une rémunération de 4 dollars par tonne.

Les 300 milles tonnes de bauxite vendues par la SOGUIPAMI sont directement livrés à DADCO par la CBG qui assure toute la logistique et le prix de vente est directement payé par DADCO à cette dernière (CBG). La SOGUIPAMI ne reçoit que les commissions réalisées sur la cession temporaire du droit d'enlèvement à DADCO qui est par ailleurs actionnaire de CBG. En 2019, les commissions sur la vente de bauxite se chiffrent à GNF **6.685.640.610**. La baisse de ce montant de moitié est due à la panne de convoyeur enregistré par la CBG en 2019.

Tableau des ventes de bauxite à DADCO en 2019

DATES VIREMENTS	11 MARS	19 AVRIL	7 OCTOBRE	TOTAUX
MONTANTS USD	231.940	257.448	244.172	733.560 USD
QUANTITES VENDUES ET PAYEES A CBG (3% MOISTURE)- MT	60.433		63.580	
VESSEL	TIGER EAST		FRANCESCO CORRADO	-----
COURS GNF A LA BCRG	9.107,253	9.126	9.245,2455	-----
MONTANTS GNF	2.112.336.261	2.349.470.448	2.257.430.084	6.719.236.793
COMM BCRG	10.561.681	11.747.352	11.287.150	33.596.183
MONTANTS NETS	2.101.774.580	2.337.723.096	2.246.142.934	6.685.640.610

2. SMB/AMR

Les droits de commercialisation payés par SMB/AMR en compensation du droit d'enlèvement de la part de l'Etat dans la production de bauxite, se sont élevés à GNF 18.040.874.036 (USD 2.461.674). Il est à signaler que ce droit est calculé sur une base unitaire \$ par tonne commercialisée par la SMB et est soumis à un mécanisme d'ajustement indexé sur la performance du prix internationale de la bauxite.

TABLEAU DE VENTE BAUXITE SMB/AMR 2020

INTITULES	1^{er} trim 2019	2^e trim 2019	3^e trim 2019	4^e trim 2019	TOTAL
DATES	25 JUIN 2019	15 juillet 2019	29 OCT 2019	DEC 2019	ANNEE 2019
MONTANTS USD	1.236.403,00 USD	510.870	224.852	489.549	2.461.674
COMM BANQUES EN USD	6.182,42	2.554,15	1.124,26	2.447,75	12.308,58
MONTANTS NETS	1.230.300,58	508.315,65	223.727,74	487.101,25	2.449.445,22
QUANTITES BAUXITE TM	1.902.354	786.025	345.999	769.139	3.803.517

L'aboutissement des négociations en cours, contribuera fortement à l'amélioration du chiffre d'affaires de la SOGUIPAMI dans les années à venir.

3.3 PARTENARIATS

La SOGUIPAMI développe des partenariats avec des sociétés désireuses d'investir dans le secteur minier en Guinée. Ces partenariats se font avec les sociétés en phase de recherche avant l'obtention des titres d'exploitation.

La contribution de la soguipami s'étend aux démarches administratives, au suivi des relations avec les communautés, à l'accompagnement sur le terrain pendant l'exploration minière ainsi que la revue et validation des études de faisabilité des projets miniers, sans oublier le support durant les phases de levée de capitaux domestiques. En contrepartie de cette assistance de la soguipami, le partenaire minier lui accorde une part dans le capital social qui pourrait être transformé en droits de suite à la phase d'exploitation, assurant ainsi des revenus stables à la SOGUIPAMI.

La SOGUIPAMI détient des participations dans les sociétés en phase de recherche suivantes :

N°	Société ou projet	Sigle	Part SOGUIPAMI	Ressources minérales	Localisation	Type de permis	Phase
Participation au capital social							
1	Camen Resources SARL	CAMEN	15%	Bauxite, Fer Or	Télimélé, Faranah, Siguiri	Recherche	Prospection
Participation à la recherche minière							
2	Guinea Brian Touch SARL	GBT	15%	Bauxite, Fer Or	Fria, Boffa, Faranah, Siguiri	exploitation	Développement minier
3	Ashapura	Ashapura	20%	Bauxite	Houda	exploitation	Développement minier
Accompagnement technique et administratif							
4	Eurasian Resources SARL	EAR	1%	Bauxite	Télimélé	Recherche	Faisabilité
5	Axis Mineral Resources	AXIS	1%	Bauxite	Boffa	Recherche	Faisabilité
6	Société Minière d'Alumine	SOMALU	1%	Bauxite	Mamou	Recherche	Prospection
7	Tougué Bauxite and Alumina Corp	TOUBAL	1%	Bauxite	Tougué	Recherche	Prospection

3.4 PROMOTION MINIERE

Dans le cadre de ses activités la SOGUIPAMI participe à la promotion du secteur minier guinéen en relation avec l'administration minière. Les coûts liés à ces activités sont supportés en partie par la SOGUIPAMI. La réalisation de ces actions de promotion en relation avec l'administration minière a permis à la SOGUIPAMI de nouer des partenariats sur des permis miniers générant des droits d'acquisitions qui compensent les coûts engagés.

En 2019 ; la SOGUIPAMI a été présente au forum minier d'Indaba (Afrique du sud), à la conférence sur la bauxite et l'aluminium à Miami (USA).

En plus de ces rencontres internationales, la soguipami a participé à toutes les négociations de conventions minières des sociétés bénéficiaires des permis miniers promotionnels.

IV- ETATS FINANCIERS 2019

4.1 BILAN FINANCIER

ACTIF	31/12/2019	31/12/2018	Variations 2019-2018	
Frais de recherches et développements miniers	22 994 361 200	6 192 308 340	16 802 052 860	
Immobilisations incorporelles brutes	96 000 000	96 000 000	0	
Amortissements des immobilisations incorporelles	-71 416 597	-39 416 628	-31 999 969	
Immobilisations corporelles brutes	6 252 759 986	4 618 492 581	1 634 267 405	1
Amortissements des immobilisations corporelles	-3 598 322 443	-2 747 055 646	-851 266 797	
Titres de participations	28 000 000	28 000 000	0	
Autres immobilisations financières	2 570 000	127 395 004	-124 825 004	
Total des Immobilisations	25 703 952 146	8 275 723 651	17 428 228 495	
Créances et autres débiteurs divers	55 958 359	188 168 200	-132 209 841	
Banques	22 029 154 554	61 960 802 046	-39 931 647 492	2
Caisses	3 536 000	98 500	3 437 500	
Total Actif circulant et Disponibilités	22 088 648 913	62 149 068 746	-40 060 419 833	
TOTAL ACTIF	47 792 601 059	70 424 792 397	-22 632 191 338	
PASSIF	31/12/2019	31/12/2018	Variations Déc 19-Déc 18	Notes
Capital par dotation initial	5 000 000 000	5 000 000 000	0	
Capital par dotation complémentaire	816 927 284	816 927 284	0	
Réserves légales et facultatives	3 588 005 999	2 588 005 999	1 000 000 000	3
Report à nouveau	2 982 873 474	633 762 684	2 349 110 790	
Résultat net	13 531 445 660	5 849 110 790	7 682 334 870	
Total Capitaux propres	25 919 252 417	14 887 806 757	11 031 445 660	
Dettes et créditeurs divers	21 873 348 642	55 536 985 640	-33 663 636 998	4
TOTAL PASSIF	47 792 601 059	70 424 792 397	-22 632 191 338	

4.1.1 ACTIF CIRCULANT ET DISPONIBILITES

Actif circulant et Disponibilités	31/12/2018	Variations nettes	31/12/2019
Charges constatées d'avance (assurances)	188 168 200	-132 209 841	55 958 359
Banques	61 960 802 046	-39 931 647 492	22 029 154 554
Caisses	98 500	3 437 500	3 536 000
Total de l'Actif circulant et Disponibilités	62 149 068 746	-40 060 419 833	22 088 648 913

Solde des comptes bancaires comprend des fonds en transit de l'Etat de GNF 5.4 milliards au 31/12/2019, soit 600 KUSD sur AMTEC

4.1.2 CAPITAUX PROPRES

	Montants en GNF			
	Soldes ouverture 31/12/2018	Augmentations	Diminutions	Soldes clôture 31/12/2019
Dotation initial en capital	5 000 000 000			5 000 000 000
Dotations complémentaires	816 927 284			816 927 284
Reserve légale	1 000 000 000			1 000 000 000
Réserves facultatives	1 588 005 999	1 000 000 000		2 588 005 999
Report à Nouveau	633 762 684	5 849 110 790	3 500 000 000	2 982 873 474
Bénéfice de l'exercice	5 849 110 790	13 531 445 660	5 849 110 790	13 531 445 660
Total Capitaux propres	14 887 806 757	20 380 556 450	9 349 110 790	25 919 252 417

4.1.3 DETTES ET CREDITEURS DIVERS

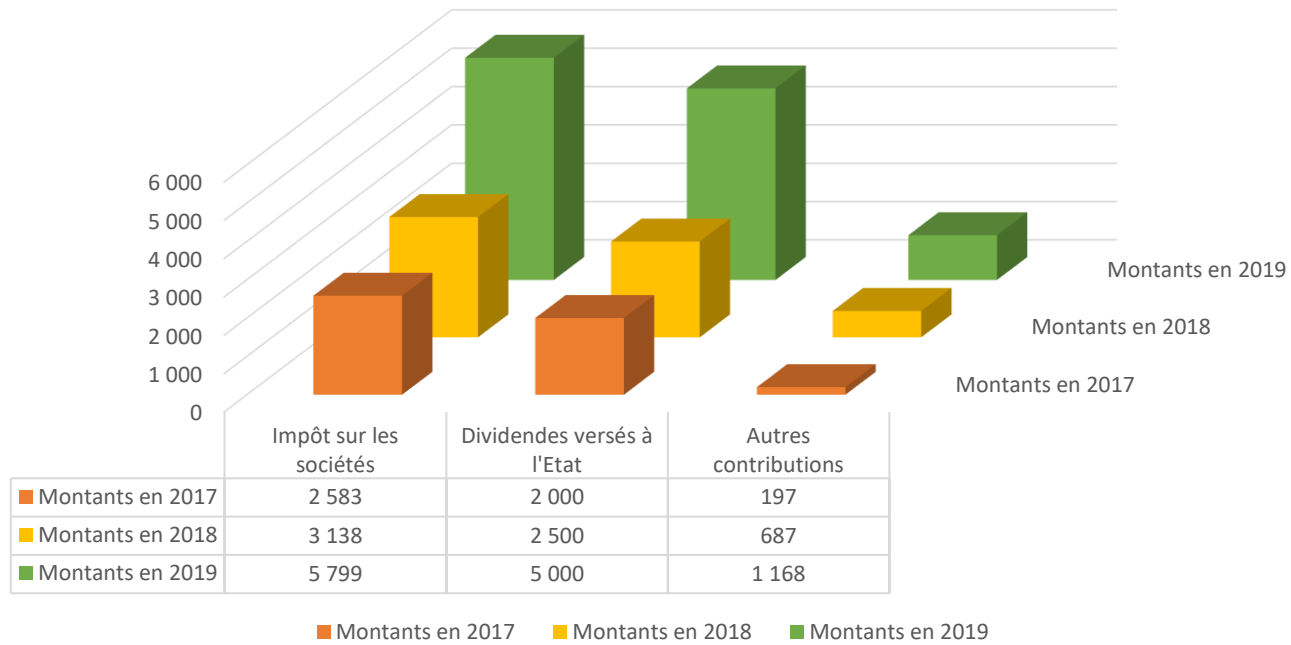
2.4.1 Dettes et Créiteurs divers	31/12/2018	Variations nettes	31/12/2019
Produits reçus d'avance sur droits	12 694 525 158	3 339 737 091	9 354 788 067
Opérations sur les projets de l'Etat	39 183 793 953	33 543 299 013	5 640 494 940
Fournisseurs d'exploitation	188 500 000	43 630 000	144 870 000
Dettes fiscales	3 260 656 562	-3 370 889 073	6 631 545 635
Dettes Sociales	209 509 967	107 859 967	101 650 000
Total Dettes et Créiteurs divers	55 536 985 640	33 663 636 998	21 73 348 642

4.2 COMPTE DE RESULTAT OPERATIONNEL

	31/12/2019	31/12/2018	Variations	
			Absolue	%
CHIFFRE D'AFFAIRES	52 209 762 256	41 353 316 667	10 856 445 589	26%
Matières et fournitures consommées	1 356 489 441	1 659 816 205	-303 326 764	
Transports consommés	1 693 357 174	2 300 497 437	-607 140 263	
Services Extérieurs	24 153 198 732	23 056 724 599	1 096 474 133	
Impôts et Taxes	1 945 000	16 376 787	-14 431 787	
Frais divers de gestion	1 035 213 333	1 422 286 584	-387 073 251	
VALEUR AJOUTEE	23 969 558 576	12 897 615 055	11 071 943 521	86%
Charges de personnel	4 884 578 560	5 019 063 977	-134 485 417	-3%
EXCEDENT BRUT D'EXPLOITATION	19 084 980 016	7 878 551 078	11 206 428 938	142%
Dotations aux amortissements et aux provisions	883 266 766	811 931 723	71 335 043	9%
RESULTAT D'EXPLOITATION	18 201 713 250	7 066 619 355	11 135 093 895	158%
Gains de change	1 498 588 238	435 655 920	1 062 932 318	244%
Pertes de change	461 043 689	78 368 375	382 675 314	488%
RESULTAT FINANCIER	1 037 544 549	357 287 545	680 257 004	190%
RESULTAT DES ACTIVITES ORDINAIRES	19 239 257 799	7 423 906 900	11 815 350 899	159%
RESULTAT HORS ACTIVITES ORDINAIRES	91 378 858	1 563 342 790	-1 471 963 932	-94%
Impôt sur le résultat	5 799 190 997	3 138 138 900	2 661 052 097	0%
RESULTAT NET	13 531 445 660	5 849 110 790	7 682 334 870	131%

INFORMATIONS DIVERSES AU BUDGET DE L'ETAT DE 2017 A 2019

Contribution de la SOGUIPAMI en millions de GNF



SOCITETE GUINEENNE DU PATRIMOINE MINIER SA (SOGUIPAMI SA)

SA AU CAPITAL DE GNF 5 000 000 000
SIEGE SOCIAL : IMMEUBLE FRIGUIA BASE
COMMUNE DE KALOUM
BP : 931
CONAKRY

RAPPORT GENERAL ET RAPPORTS SPECIAUX DU COMMISSAIRE AUX COMPTES

(Exercice du 1^{er} Janvier au 31 Décembre 2019)

CABINET AUDIT GUINEE

988, Avenue de la République
B.P: 1757, Conakry
République de Guinée

Tél: (00224) 628 23 33 90
(00224) 657 12 12 72
(00224) 664 35 89 91

RAPPORT GENERAL DU COMMISSAIRE AUX COMPTES

(Exercice clos le 31 Décembre 2019)

Cher Actionnaire

En exécution de la mission qui nous a été confiée par l'Assemblée Générale de **SOGUIPAMI SA**, nous vous présentons notre rapport relatif à l'exercice clos le 31 Décembre 2019 sur :

- Le contrôle annuel des comptes de la société SOGUIPAMI tels qu'ils sont joints au présent rapport,
- Les vérifications spécifiques et les informations prévues par l'Acte Uniforme de l'OHADA selon les dispositions des articles 712 et 713

Nous avons effectué l'examen des états financiers ci-joints de la société SOGUIPAH SA comprenant :

- le Bilan
- le Compte de résultat
- le Tableau des Flux de Trésorerie
- les Notes Annexes

Responsabilité de la direction et des responsables de la gouvernance pour les Etats Financiers

La direction de la société est responsable de l'établissement et de la présentation sincère des états financiers, conformément au plan Comptable SYSCOHADA. Cette responsabilité comprend la conception, la mise en place et le suivi d'un contrôle interne relatif à l'établissement et la présentation sincère d'états financiers ne comportant pas d'anomalies significatives, que celles-ci résultent de fraudes ou d'erreurs, ainsi que la détermination d'estimations comptables raisonnables au regard des circonstances

Responsabilité du Commissaire Aux Comptes

Notre responsabilité est d'exprimer une opinion sur ces états financiers sur la base de nos contrôles.

Nous avons effectué nos travaux selon les normes internationales d'audit ; ces normes requièrent la mise en œuvre de diligences permettant d'obtenir une assurance raisonnable que les états financiers annuels ne comportent pas d'anomalies significatives et que les transactions financières, administratives et comptables sont correctes et ont servi à l'élaboration des états financiers soumis à notre examen.

Un audit consiste à examiner par sondage ou par d'autres méthodes de contrôle, les éléments probants justifiant les montants et les informations contenues dans les états financiers ; il consiste également à apprécier, d'une part, les principes comptables suivis et les estimations significatives retenues pour l'arrêté des comptes, d'autre part, leur présentation d'ensemble. Nous estimons que les éléments probants que nous avons obtenus sont suffisants et appropriés pour fonder notre opinion d'audit.

Un audit implique aussi la mise en œuvre de procédures en vue de recueillir des éléments probants concernant les montants et les informations fournis dans les états financiers. Le choix des procédures mises en œuvre, y compris l'évaluation des risques que les états financiers comportent des anomalies significatives, que celles-ci proviennent de fraudes ou résultent d'erreurs, relève du jugement de l'auditeur.

En procédant à cette évaluation des risques, l'auditeur prend en compte le contrôle interne de l'entité relatif à l'établissement et à la présentation sincère des états financiers afin de définir des procédures d'audit appropriées en la circonstance, et non dans le but d'exprimer une opinion sur l'efficacité du contrôle interne de l'entité. Un audit consiste également à apprécier le caractère approprié des méthodes comptables retenues, le caractère raisonnable des estimations comptables faites par la direction et la présentation d'ensemble des états financiers.

Vérifications Et Informations Spécifiques

A notre avis, les états Financiers annuels sont réguliers et sincères et donnent une image fidèle de la situation financière et du patrimoine de SOGUIPAMI SA au 31 Décembre 2019, conformément aux règles et méthodes comptables édictées par l'Acte Uniforme de l'OHADA relatif au droit Comptable et à l'information financière.

Opinion du Commissaire Aux Comptes

Les articles 70 et 71 du droit comptable de l'OHADA, font obligation aux organes d'administration ou de direction, selon le cas, de dresser l'inventaire et les états financiers et d'établir un rapport de gestion ainsi qu'un bilan social, le cas échéant.

Le rapport de gestion expose la situation de l'entreprise durant l'exercice écoulé, ses perspectives de développement ou son évolution prévisible et, en particulier les perspectives de continuation de l'activité, etc. Tous ces documents ainsi que la liste des conventions réglementées sont transmis au Commissaire Aux Comptes, 45 jours, au moins avant la date de l'assemblée générale.

Le rapport de gestion du Conseil d'Administration de SOGUIPAMI SA nous a été communiqué et nous confirmons les informations sur les états financiers avec ce rapport de gestion.

Fait à Conakry, le 18 Février 2020
Pour le Commissaire Aux Comptes



Bachir TOURE
CABINET AUDIT GUINEE

BILAN

Cabinet ADN Audit & Expertise GUINEE

REF	ACTIF	NOTE	EXERCICE N			EXERCICE N-1	REF	PASSIF	NOTE	EXERCICE N	EXERCICE N-1
			BRUT	AMORT/PROV	NET	NET				NET	NET
AD	IMMOBILISATIONS INCORPORELLES	1	23 090 361 200	71 416 597	23 018 944 603	6 248 891 712	CA	Capital	13	5 816 927 284	5 816 927 284
AE	Frais de développement et de prospection		22 994 361 200	-	22 994 361 200	6 192 308 340	CB	Apporteurs capital non appelé	13	-	-
AF	Brevets, Licences, Logiciels droits similaires		96 000 000	71 416 597	24 583 403	56 583 372	CD	Primes d'apport d'émission, de fusion	14	-	-
AG	Fonds commercial et droit au bail		-	-	-	-	CE	Ecart de réévaluation	3e	-	-
AH	Autres immobilisations incorporelles		-	-	-	-	CF	Réserves indisponibles	14	1 000 000 000	1 000 000 000
AI	IMMOBILISATIONS CORPORELLES	2	6 252 759 986	3 598 322 443	2 654 437 543	1 871 436 935	CG	Réserves libres	14	2 588 005 999	1 588 005 999
AJ	Terrains (1)		-	-	-	-	CH	Report à nouveau	14	2 982 873 474	633 762 684
AK	Placement en Net		250 000 000	-	250 000 000	-	CJ	Résultat net de l'exercice	14	13 531 445 660	5 849 110 790
AL	Aménagement, agencements et installations		35 542 630	1 497 564	34 045 066	-	CL	Subvention d'investissement	15	-	-
AM	Matériel, mobilier et actifs biologiques		2 604 424 120	2 149 119 891	455 304 229	655 679 374	CM	Provisions réglementées	15	-	-
AN	Matériel transport		3 362 793 236	1 447 704 988	1 915 088 248	1 215 757 561	CP	TOTAL CAPITAUX PROPRES ET RESSOURCES ASSIMILEES		25 919 252 417	14 887 806 757
AP	Avances et acomptes versés sur immobilisations	3	-	-	-	-	DA	Emprunts et dettes financières	16	-	-
AQ	IMMOBILISATIONS FINANCIERES	4	30 570 000	-	30 570 000	155 395 004	DB	Dettes de location acquisition	16	-	-
AR	Titre de participation		28 000 000	-	28 000 000	28 000 000	DC	Provisions financières pour risques et charges	16	-	-
AS	Autres immobilisations financières		2 570 000	-	2 570 000	127 395 004	DD	TOTAL DETTES FINANCIERES ET RESSOURCES ASSIMILEES		-	-
AZ	TOTAL ACTIF IMMOBILISE		29 373 691 186	3 669 739 040	25 703 952 145	8 275 723 651	DF	TOTAL RESSOURCES STABLES		25 919 252 417	14 887 806 767
BA	ACTIF CIRCULANT HAO	5	-	-	-	-	DH	Dettes circulantes HAO	5	-	-
BB	STOCKS ET ENCOURS	6	-	-	-	-	DI	Clients, avances reçues	7	-	-
BG	CREANCES ET EMPLOIS ASSIMILES		55 958 359	-	55 958 359	188 168 200	DJ	Fournisseurs d'exploitation	17	144 870 000	188 500 000
BH	Fournisseurs avances versées	17	-	-	-	-	DK	Dettes fiscales et sociales	18	6 733 195 635	3 470 166 529
BI	Clients	7	-	-	-	-	DM	Autres dettes	19	14 995 283 007	51 878 319 111
BJ	Autres créances	8	55 958 359	-	55 958 359	188 168 200	DN	Provisions pour risques a court terme	19	-	-
BK	TOTAL ACTIF CIRCULANT		55 958 359	-	55 958 359	188 168 200	DP	TOTAL PASSIF CIRCULANT		21 873 348 642	55 538 985 640
BQ	Titres de placement	9	-	-	-	-	DQ	Banques, crédits d'escompte	20	-	-
BR	Valeurs à encaisser	10	-	-	-	-	DR	Banques, crédits de trésorerie et découvert	20	-	-
BS	Banques, chèques postaux, caisse et assimilés	11	22 032 690 554	-	22 032 690 554	61 960 900 546	DT	TOTAL TRESORERIE-PASSIF		-	-
BT	TOTAL TRESORERIE-ACTIF		22 032 690 554	-	22 032 690 554	61 960 900 546	DV	Ecart de conversion-Passif	12	-	-
BU	Ecart de conversion-Actif	12	-	-	-	-	DZ	TOTAL GENERAL		47 792 601 059	70 424 792 397
BZ	TOTAL GENERAL		51 462 340 099	3 669 739 040	47 792 601 059	70 424 792 397					

REFSYS

COMPTE DE RESULTAT

Cabinet ADN Audit & Expertises GUINEE

REF	LIBELLES		NOTE	EXERCICE	EXERCICE	
				N	N - 1	
				NET	NET	
TA	Ventes de marchandises	A	+	21	-	-
RA	Achats de marchandises	-		22	-	-
RB	Variation de stocks	-/+		6	-	-
XA	MARGE COMMERCIALE (Somme TA à RB)				-	-
TB	Ventes de produits fabriqués	B	+	21	-	-
TC	Travaux, services vendus	C	+	21	52 209 762 256	41 353 316 667
TD	Produits accessoires	D	+	21	-	-
XB	CHIFFRE D'AFFAIRES (A + B + C + D)				52 209 762 256	41 353 316 667
TE	Production stockée (ou déstockage)	-/+		6	-	-
TF	Production immobilisée			21	-	-
TG	Subventions d'exploitation			21	-	-
TH	Autres produits			21	-	-
TI	Transfert de charges d'exploitation	+		21	28 643 388	-
RC	Achats de matières premières et fournitures liées	+		12	-	-
RD	Variation de stocks	-		22	-	-
RE	Autres achats	-/+		6	-	-
RF	Variation de stocks	-		22	1 390 176 841	1 659 816 205
RG	Transports	-/+		6	-	-
RH	Services extérieurs	-		23	1 659 659 774	2 300 497 437
RI	Impôts et taxes	-		24	24 153 198 732	23 056 724 599
RJ	Autres charges	-		25	1 945 000	16 376 787
RK		-		26	1 035 213 333	1 422 286 584
XC	VALEUR AJOUTEE (XB + RA + RB) + (somme TE à RJ)				23 998 201 944	12 897 615 055
RK	Charges personnel	-		27	4 684 578 560	5 019 063 977
XD	EXCEDENT BRUT D'EXPLOITATION (XC + RK)				19 113 623 384	7 878 551 078
TJ	Reprises d'amortissement, provisions et dépréciations	+		28	-	-
RL	Dotations aux amortissement, provisions et dépréciations	-		3C&28	883 266 766	811 931 723
XE	RESULTAT D'EXPLOITATION (XD+TJ+RL)				18 230 356 618	7 066 619 355
TK	Revenus financiers et assimilés	+		29	1 469 944 870	435 655 920
TL	Reprises d'amortissement, provisions et dépréciations	+		28	-	-
TM	Transfert de charges	+		12	-	-
RM	Frais financiers et charges assimilées	-		29	461 043 689	78 368 375
RN	Dotations aux amortissement, provisions et dépréciations	-		3C&28	-	-
XF	RESULTAT FINANCIER (somme TK à RN)				1 008 901 181	357 287 545
XG	RESULTAT DES ACTIVITES ORDINAIRES (XE + XF)				19 239 257 799	7 423 906 900
TN	Produits des cessions d'immobilisations	+		3D	-	10 000 000
TO	Autres Produits HAO	+		30	91 378 858	1 606 809 859
RO	Valeurs comptables des cessions d'immobilisations	-		3D	-	-
RP	Autres Charges HAO	-		30	-	53 467 069
XH	RESULTAT HORS ACTIVITES ORDINAIRES (somme TN à RP)				91 378 858	1 563 342 790
RQ	Participations des travailleurs	-		30	-	-
RS	Impôts sur le résultat	-			5 799 190 997	3 138 138 900
XI	RESULTAT NET (XG+XH+RQ+RS)				13 531 445 660	5 849 110 790

Désignation entité : **SOCIETE GUINEENNE DU PATRIMOINE MINIER**
 Numéro d'identification : **985117811**

Exercice clos le : **31/12/2019**
 Durée (en mois) : **12**

TABEAU DES FLUX DE TRESORERIE

Cabinet ADN Audit & Expertise GUINEE

REF	LIBELLES	NOTE	EXERCICE N	EXERCICE N - 1
ZA	Trésorerie nette au 1er Janvier (Trésorerie actif N-1 - Trésorerie passif N-1)	A	61 960 900 546	39 861 365 404
	Flux de trésorerie provenant des activités opérationnelles			
FA	Capacité d'Autofinancement Global (CAFG)		14 414 712 426	6 651 042 513
FB	- Variation de l'Actif circulant HAO (1)		-	-
FC	- Variation des stocks		-	-
FD	- Variation des créances et emplois assimilés (1)		132 209 841	5 338 997 922
FE	+ Variation du passif circulant (1)		- 33 663 636 998	753 253 975
	Variation du BFG lié aux activités opérationnelles (FB+FC+FD+FE) : - 33 531 427 157 6 092 251 897			
ZB	Flux de trésorerie provenant des activités opérationnelles (somme FA à FE)	B	- 19 116 714 731	12 743 294 410
	Flux de trésorerie provenant des activités d'investissements			
FF	- Decaissements liés aux acquisitions d'immobilisations incorporelles		- 16 802 052 860	11 083 304 953
FG	- Decaissements liés aux acquisitions d'immobilisations corporelles		- 1 634 267 405	387 760 783
FH	- Decaissements liés aux acquisitions d'immobilisations financières		-	- 124 825 004
FI	+ Encaissements liés aux cessions d'immobilisations incorporelles et corporelles		-	10 000 000
FJ	+ Encaissements liés aux cessions d'immobilisations financières		124 825 004	-
ZC	Flux de trésorerie provenant des activités d'investissements (somme FF à FK)	C	- 18 311 495 261	11 356 240 732
	Flux de trésorerie provenant du financement par les capitaux propres			
FK	+ Augmentations de capital par apports nouveaux		-	816 927 284
FL	+ Subventions d'investissement recues		-	- 816 927 284
FM	- Prélèvement sur le capital		-	-
FN	- Distribution de dividendes		- 2 500 000 000	- 2 000 000 000
ZD	Flux de trésorerie provenant des capitaux propres (somme FK à FN)	D	- 2 500 000 000	- 2 000 000 000
	Trésorerie provenant du financement par les capitaux étrangers			
FO	+ Emprunts		-	-
FP	+ Autres dettes financières		-	-
FQ	- Remboursement des emprunts et autres dettes financières		-	-
ZE	Flux de trésorerie provenant des capitaux étrangers (somme FP à FR)	E	-	-
ZF	Flux de trésorerie provenant des activités de financement (D+E)	F	- 2 500 000 000	- 2 000 000 000
ZG	VARIATION DE LA TRESORERIE NETTE DE LA PERIODE (B+C+F)	G	- 39 928 209 992	22 099 535 142
ZH	Trésorerie nette au 31 décembre (G +A) Contrôle : Trésorerie actif N - Trésorerie passif N =	H	22 032 690 554	61 960 900 546

(1) à l'exclusion des variations liées aux créances et dettes sur cessions et acquisitions d'immobilisations. Ces variations sont prises en compte pour déterminer les décaissements liés aux acquisitions d'immobilisation (en cas d'acquisition à crédit) et les encaissements liés aux cessions d'immobilisation (en cas de cession à crédit)