



RÉPUBLIQUE DE GUINÉE

Travail - Justice - Solidarité

PRÉSIDENTE DE LA RÉPUBLIQUE

**SOCIÉTÉ GUINÉENNE
DU PATRIMOINE MINIER**

E-mail : infos@soguipami.net - Site Web : www.soguipami.net

Tél : 669 30 16 16 Immeuble Fria Base Kaloum BP : 931 CONAKRY - GUINEE

***RAPPORT D'ACTIVITES
AU 31 DECEMBRE 2021***





S O M M A I R E	I	II	III	IV
	PROFIL	CONJONCTURE INTERNATIONALE ET NATIONALE	GESTION DE PORTEFEUILLE, COMMERCIALISATION ET RECHERCHE MINIERE	ETATS FINANCIERS
	Présentation	Internationale	Gestion portefeuille minier de l'Etat	Bilan
	Conseil d'administration	Nationale	Commercialisation	Compte de résultat
	Organisation interne		Partenariats	Rapport du commissaire aux comptes
			Promotion minière	

I. PROFIL

I.1 PRESENTATION DE LA SOGUIPAMI

La SOGUIPAMI a été créée par **Décret D/2011/218/PRG/SGG du 11 août 2011**, en application des dispositions de l'article 29 et suivant la loi n° **L/2011/005/CNT du 11 août 2011** portant constitution et gestion du patrimoine minier Guinéen.

Ce Décret a conféré la personnalité juridique et l'autonomie financière et de gestion à la Société Guinéenne du Patrimoine Minier (SOGUIPAMI). Société anonyme constituée selon les normes OHADA et soumise à une gestion de droit privé, son objet est selon son décret de création qui sera modifié par le *décret D/2015/016/PRG/SGG du 12/02/2015* est :

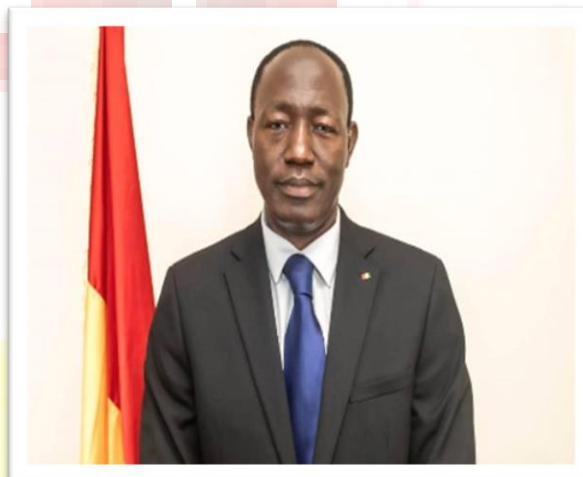
- **La Gestion des participations de l'Etat** pour le compte de celui-ci dans les sociétés minières et les sociétés industrielles, les sociétés d'infrastructures et de services dans lesquelles l'Etat est actionnaire.

- **La participation à la recherche minière par la détention seule ou en partenariat de permis de recherche minière à des fins promotionnelles**, dans les limites fixées par la loi L/2011/006/CNT du 9 septembre 2011 instituant le code minier de la République de Guinée.
- **La commercialisation des produits miniers revenant à l'Etat** dans le cadre de l'exercice des droits de commercialisation de l'Etat ; et la participation aux négociations du gouvernement sur la base des contrats entre l'Etat et les sociétés dans lesquelles elle gère les participations de l'Etat, ainsi que sur le développement des infrastructures minières.

Par Décret n° D/2019/123/PRG/SGG du 19 avril 2019, la SOGUIPAMI a été rattachée à la Présidence de République.

1.2 CONSEIL D'ADMINISTRATION

La SOGUIPAMI est dotée d'un conseil d'administration conformément aux dispositions du décret modifiant les statuts de la société. Ce conseil est composé de sept (7) membres qui sont :



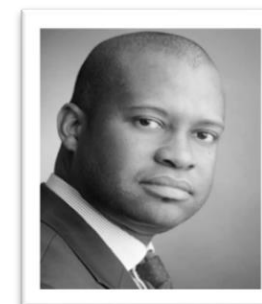
M. MOUSSA MAGASSOUBA
Ministre des Mines et Géologie
Président



Ministre de l'Economie et des Finances
Vice-Président



M. Moussa CISSE
Ministre du Budget
Membre



M. Ismaël KEITA
Administrateur Général des Grands
projets
Membre



M. Bocar Baila LY
Conseiller Principal du Président de la
République
Membre



M. Aboubacar Kagbè TOURE
Directeur Général SOGUIPAMI
Membre



Mme Hadja Rayhanatou DIALLO
Directrice Générale Adjointe
SOGUIPAMI
Membre

1.3 ORGANISATION INTERNE

La SOGUIPAMI est une société anonyme dotée en plus du conseil d'administration, d'une direction générale comprenant un directeur général et un directeur général adjoint.

La Direction générale est appuyée dans la coordination et l'impulsion des activités de la société par trois (3) directions, une sous-direction et trois (3) cellules qui sont :

- Direction des Finances et de la Trésorerie,
- Direction des Affaires commerciales et du Portefeuille,
- Direction des Mines et Infrastructures,
- Sous-direction des Ressources Humaines,
- Cellule Communication, Documentation et Informatique,
- Cellule juridique et Relations gouvernementales,
- Cellule contrôle interne.

Ces Directions sont organisées comme suit :

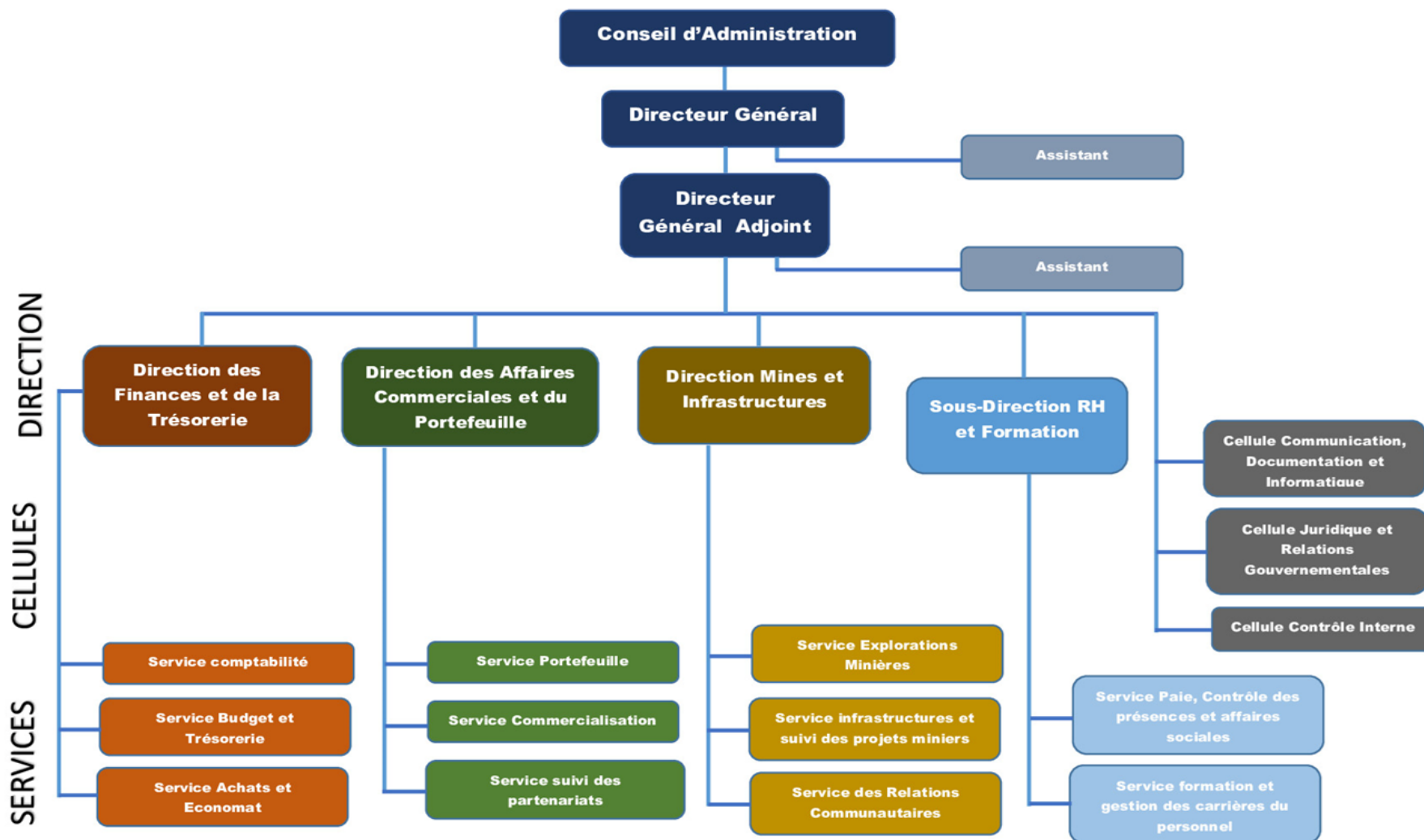
1. La Direction des Finances et de la Trésorerie qui est composée de 3 services, s'occupe de la gestion des ressources

matérielles et financières, de la tenue de la comptabilité de la société et de l'administration.

2. La Direction des Affaires commerciales et du Portefeuille qui est composée de 3 services s'occupe de la Gestion des participations de l'Etat et de la SOGUIPAMI, du suivi des Marchés et de l'Ingénierie Financière ; de la Commercialisation et du Transport de Minerais en attendant la création de la société de trading qui sera dédiée à cette activité exclusivement.

3. La Direction des Mines et Infrastructures également composée de 3 services, s'occupe de la gestion des Projets Miniers de la SOGUIPAMI en relation avec nos partenaires, du suivi et de la gestion des Projets d'Infrastructures connexes aux projets Miniers ; du suivi et de l'appui aux sociétés minières dans la gestion du volet relations Communautaires et Contenu Local.

ORGANIGRAMME DE LA SOGUIPAMI



II. CONJONCTURE INTERNATIONALE ET NATIONALE

L'activité de la Société Guinéenne du Patrimoine Minier (SOGUIPAMI) s'est déroulée dans un contexte international et national caractérisé par des changements importants.

2.1 Au niveau international : Le taux de croissance mondial s'est établi à 5.5% en 2021, contre -4.9% en 2020 soit 0.6% de moins que les prévisions des Perspectives de l'économie mondiale (PEM) d'avril 2021. La pandémie de COVID-19 a eu un impact moins négatif au cours de l'année 2021, et la reprise devrait être plus progressive que prévu précédemment. En 2022, la croissance mondiale devrait s'établir à 4.1 %. Dans l'ensemble, cela laisserait le PIB de 2022 quelque 1.4% de plus haut que dans les projections antérieures à la pandémie COVID-19 de janvier 2021.

Les pays développés allant dans le sens de la relance économique post covid19 et du protectionnisme du marché interne ont entraîné une plus grande incertitude de la politique commerciale mondiale, ce qui a pesé sur les décisions d'investissement.

Aux États Unis d'Amérique, l'année 2021 a été caractérisée par un taux de croissance annuel de 5.5 % grâce aux développements de vaccin efficace contre le covid 19 et une forte politique monétaire par le gouvernement américain pour relancer les activités économiques.

La croissance du PIB des Etats Unis s'est accélérée au quatrième trimestre, avec un taux de croissance annuel de 6,9 %, soit une augmentation par rapport au rythme de croissance des quatre

trimestres précédents, l'économie continuant à se remettre des effets de la pandémie de COVID-19. La croissance du PIB au quatrième trimestre s'explique entièrement par l'augmentation des investissements en stocks et des dépenses de services. Au cours des quatre trimestres de 2021, le PIB réel a augmenté de 5,5 %, soit le rythme le plus rapide depuis 1984.

Lorsque l'économie a commencé à s'améliorer rapidement au cours du premier semestre de 2021, les experts sont devenus plus optimistes quant à la croissance pour l'ensemble de l'année. En conséquence, le niveau du PIB réel au quatrième trimestre de 2021 était bien inférieur aux prévisions plus optimistes faites au cours du printemps et de l'été. En août 2020, les prévisionnistes prévoyaient que l'économie serait encore beaucoup plus faible au quatrième trimestre de 2021 qu'elle ne l'était au quatrième trimestre de 2019.

Le 11 mars 2021, le président Joe Biden a signé le Coronavirus Relief Act. Ce plan de relance américain de 1 400 milliards de dollars est un projet de loi de secours d'urgence. Le projet de loi prévoit d'aider les personnes, les familles, les entreprises et l'économie à faire face aux effets désastreux de la pandémie de COVID-19.

Les relations entre les États-Unis et la Chine se sont fortement détériorées en 2021, car Pékin et Washington se sont échangé des reproches au sujet de la pandémie de coronavirus, sont restés enfermés

dans une guerre commerciale, avec pour conséquence une intense concurrence sur les réseaux 5G et d'autres technologies.

Si la Chine espérait une remise à zéro de la part de l'administration Biden, elle n'a pas eu lieu. Bien que le langage du président Joe Biden soit plus tempéré que celui de l'ancien président Donald Trump, les États-Unis ont fait avancer la loi sur la prévention du travail forcé chez les Ouïghours, ont continué à sanctionner des entreprises chinoises, ont annoncé un boycott diplomatique des Jeux olympiques d'hiver de Pékin 2022 et ont fait pression pour une enquête plus approfondie sur les origines du COVID-19 dans un laboratoire chinois. Les tensions au sujet de Taïwan sont également passées au premier plan, le langage et les actions de la Chine étant de plus en plus agressifs et les États-Unis signalant leur volonté de défendre l'île.

La Réserve fédérale est intervenue en prenant des mesures pour maintenir la fluidité du crédit et limiter les dommages économiques causés par la pandémie. Elle a notamment procédé à d'importants achats de titres du gouvernement américain et de titres adossés à des créances hypothécaires, et a accordé des prêts pour soutenir les ménages, les employeurs, les acteurs des marchés financiers et les gouvernements des États et des collectivités locales. Lors de sa réunion de décembre 2021, le comité de décision de la Fed, le Federal Open Market Committee (FOMC), a indiqué que la plupart de ses membres s'attendaient à relever les taux d'intérêt en trois fois d'un quart de point de pourcentage en 2022.

La Fed a eu recours à l'assouplissement quantitatif (QE) et a recommencé à acheter des quantités massives de titres de créance, un outil clé qu'elle a utilisé pendant la Grande Récession. La Fed a abaissé de 2 points de pourcentage le taux qu'elle applique aux

banques pour les prêts accordés par sa fenêtre d'escompte, le faisant passer de 2,25 % à 0,25 %, un taux inférieur à celui de la Grande Récession. Ces prêts sont généralement accordés au jour le jour - ce qui signifie qu'ils sont contractés à la fin d'une journée et remboursés le lendemain matin - mais la Fed a étendu leur durée à 90 jours.

La politique monétaire américaine de 2021 n'a pas été sans conséquence pour les pays émergents et les pays en voie de développement, cette politique conjuguée à l'incertitude entourant le commerce et à des facteurs propres à certains pays ont découragé les entrées de capitaux, et par conséquence, affaibli les monnaies.

Pour ce qui est de l'Union Européenne, l'année 2021 a été caractérisée par la crise sanitaire et l'apparition de nouveau variant qui représente un choc très important pour les économies mondiale et européenne, avec des conséquences économiques et sociales très graves. L'activité économique en Europe a subi un ralentissement important au cours du premier semestre de l'année et les prévisions économiques pour 2021 prévoient que l'économie de la zone euro se contractera de -5.9 % en 2020 avant de croître de 5.3 % en 2021 et de 4 % en 2022. Le Royaume Uni de -2.9% en 2020 à -7.5% en 2021. De même, la France et l'Allemagne ont enregistré des taux de croissance entre 2020 et 2021 de respectivement -8.1% à 7% pour la France et de -4.9 % à 2.7 % pour l'Allemagne.

Les pays du continent africain malgré ce contexte international difficile caractérisé par la crise sanitaire et la montée du protectionnisme ont contribué au ralentissement des investissements sur le continent. Le taux de croissance de l'Afrique Subsaharienne est

passé de -2.1 % en 2020 à 3.7% en 2021. L'activité économique en Afrique a été limitée en 2021 par une pandémie mondiale sans précédent causée par le COVID-19 et de nouveau variant. Le PIB réel de l'Afrique devrait croître de 3,8 % en 2022, comparé à 3.7 % en 2020. Cette reprise prévue après la pire récession depuis plus d'un demi-siècle sera soutenue par un rebond des matières premières, et par la levée des restrictions dues à la pandémie. La Banque africaine de développement estime que les gouvernements africains ont besoin d'un financement brut supplémentaire d'environ 154 milliards de dollars en 2020/21 pour faire face à la crise. Ces mesures de relance budgétaire ont eu des répercussions immédiates et directes sur les soldes budgétaires, les besoins d'emprunt et les niveaux d'endettement.

Par ailleurs, il est important de noter que dans l'industrie minière ; l'évolution à la hausse des prix des principales substances minières se sont poursuivie en 2021. On peut ainsi noter que le prix de la tonne d'aluminium a connu une hausse en passant de 1679.70 dollars en 2020 à 2647 dollars USD en 2021. De même le prix de l'once d'or est passé de 1496 dollars en 2020 à 1808 dollars USD en 2021, prix favorisé en grande partie par une demande forte du métal utiliser comme refuge contre l'inflation et la guerre commerciale que se livre les États Unis d'Amérique et la Chine mais aussi l'incertitude qui pesait sur les marchés financiers. Le prix du fer a connu une hausse entre 2020 et 2021 en passant de 91.33 dollars la tonne à 116 dollars USD la tonne. Le tableau ci-dessous donne l'évolution du prix des principales substances minières.

2.2 Au niveau national, le taux de croissance du Produit Intérieur Brut s'est établi à 5,6% en 2021 dans un contexte économique difficile qui avec pour cause la crise sanitaire du Covid 19 et le ralentissement des investissements dans les secteurs porteurs de développement. Le secteur primaire enregistrerait une croissance régulière de 4% par an sur la période 2019-2021. Durant l'exercice 2020, on estime que les services ont contribué pour 44% au PIB de la Guinée et fourni 34% des emplois. Les activités industrielles ont généré 33% du PIB, dont environ 17% pour les activités extractives et 7% en 2020 pour les manufactures. Le secteur primaire a représenté 17% du PIB, dont 7% pour l'agriculture. L'accroissement des investissements dans les industries extractives de ces cinq dernières années devrait augmenter la part du secteur industriel dans le PIB L'inflation en moyenne annuelle est passée de 9,1% en 2020 à 11,6% en 2020.

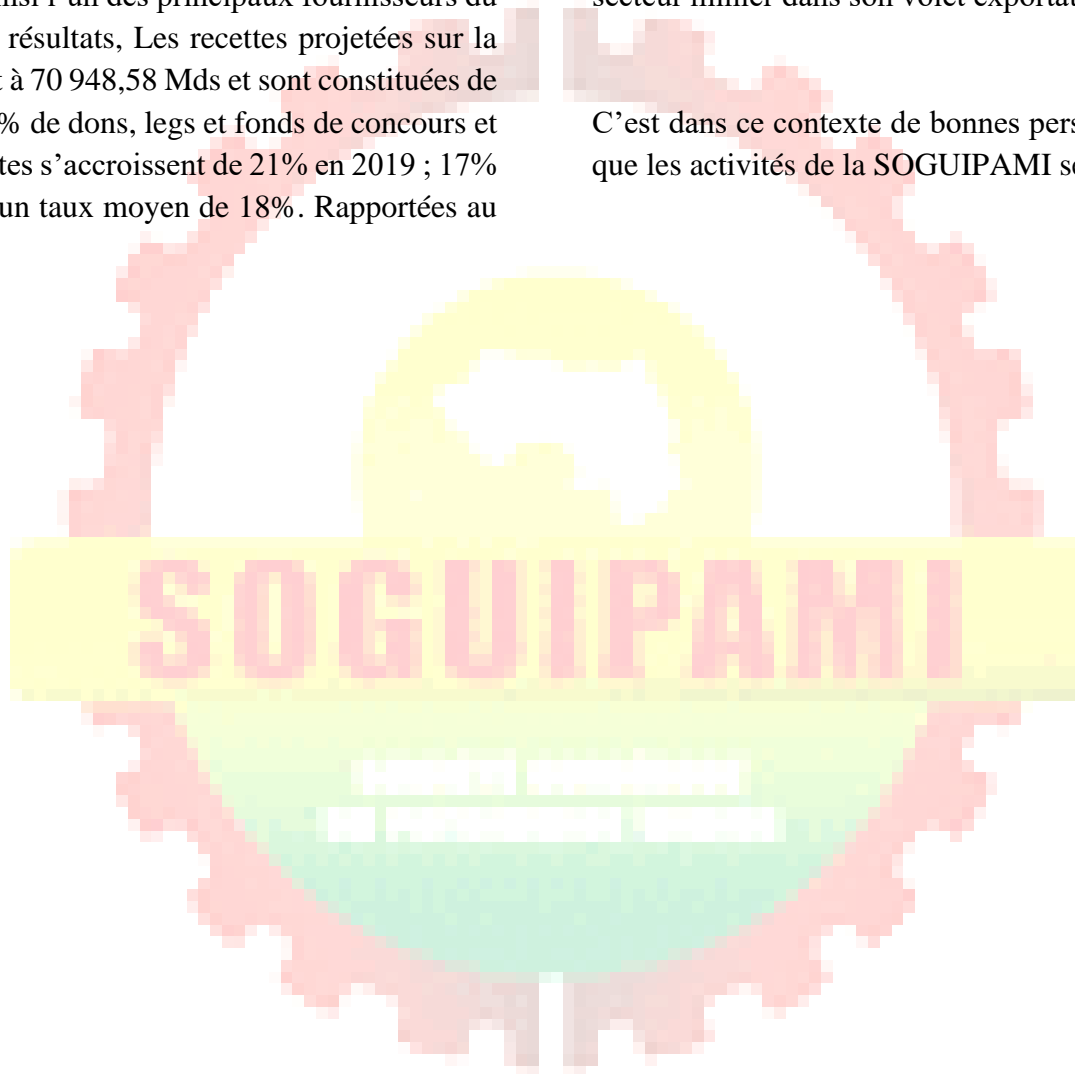
Tirant profit des bons indicateurs macroéconomique, les autorités du pays ont poursuivi la mise en œuvre du Programme National du Développement Économique et Social (PNDES). En effet, pour l'exercice 2020, les dépenses d'investissement sont évaluées à 8 933 Mds, soit un accroissement de 30,2% par rapport aux projections à fin 2019 dont 3 745 Mds sur financement intérieur et 5 188 Mds sur financement extérieur. Pour les deux dernières années, elles sont projetées respectivement à 10 043 Mds et 11 610 Mds. Rapportées au PIB, les dépenses d'investissement se situent à environ 7,3% en 2019, 7,2% en 2020 et 7,3% en 2021.

L'année 2021 se caractérise également au niveau national pour le secteur minier par l'atteinte de l'objectif des autorités guinéennes de passer d'un volume des exportations bauxitiques de 17 millions de

tonne en 2014 à près de 80 millions en 2021. En effet, en 2021 le volume des exportations guinéennes en bauxite a atteint 80 millions de tonnes. Le pays devenant ainsi l'un des principaux fournisseurs du marché chinois. En termes de résultats, Les recettes projetées sur la période 2019-2021 se chiffrent à 70 948,58 Mds et sont constituées de 90,7% de recettes fiscales, 7,3% de dons, legs et fonds de concours et 2% d'autres recettes. Les recettes s'accroissent de 21% en 2019 ; 17% en 2020 et 14% en 2021, soit un taux moyen de 18%. Rapportées au

PIB, elles représentent respectivement 16,3% en 2019, 17% en 2020 et 2021. Ce solde est tiré en grande partie par les performances du secteur minier dans son volet exportations bauxitiques et de l'or.

C'est dans ce contexte de bonnes perspectives pour le secteur minier que les activités de la SOGUIPAMI se sont déroulées.



III. GESTION DE PORTEFEUILLE, COMMERCIALISATION ET RECHERCHE MINIERE

Au cours de l'année 2021, la SOGUIPAMI a poursuivi ses activités conformément à ses attributions dans les domaines suivants :

1. La Gestion du portefeuille minier de l'Etat ;
2. La commercialisation de minerais,
3. La recherche minière et les nouveaux partenariats,
4. Le renforcement des capacités des ressources humaines du secteur minier.

Au cours de l'exercice, la SOGUIPAMI a poursuivi la gestion du portefeuille minier qui ne fait que s'étendre en raison du passage de plusieurs sociétés minières à la phase exploitation. Dans le cadre de ce rapport, nous allons retracer les activités saillantes de l'année et les difficultés rencontrées dans l'exercice de notre mission.

3.1 GESTION DU PORTEFEUILLE MINIER DE L'ETAT

En 2021, la SOGUIPAMI a suivi les activités de :

❖ *Huit (8) sociétés minières à savoir :*

1. **Compagnie des Bauxites de Guinée (CBG** 49% Etat Guinéen et 51% partenaires B) ;
2. **Société Anglogoldashanti (SAG** 15% Etat Guinéen et 85% groupe Anglogoldashanti) ;
3. **Société Minière de Boké (SMB** 10% Etat Guinéen, 80% Winning logistic africa ltd, united mining suppliers int. Ltd et shandong weqiao aluminium and electricity);
4. **Alliance Minière Responsable SARL (AMR** 15% Etat guinéen, 85% AMR SAS et Privés Guinéens) ;

5. **Bel air mining SA (BAM** dont : 15% Etat guinéen, 65% Alufer Guinée ltd, et 20% Alufer Base metals) ;

6. **Société Minière de Dinguiraye (SMD** dont 7.5% Etat guinéen et 92,49% Delta Gold Mining et 0,01% Guinor Gold Corporation);

7. **Chalco Guinée** détenue par Chalco Hong Kong pour 85% et l'Etat guinéen 15 %.

8. **Société Minière de Mandiana (SMM)**, est détenue à 85% par la société MANACET SOCIETE HOLDING OFFSHORE-SA et 15% par la SOGUIPAMI-SA au compte d'l'Etat.

TABLEAU DES PARTICIPATIONS DE L'ETAT EN 2021

N°	Sociétés minières	Sigles	Parts de l'Etat	Substances Minérales	Localisations	TYPES DE PERMIS
1	Société Ashanti Goldfield	SAG	15%	OR	SIGUIRI	CONCESSION
2	Société Minière de Boké	SMB	10%	BAUXITE	BOKE	EXPLOITATION
3	Compagnie des bauxites de Guinée	CBG	49%	BAUXITE	BOKE	CONCESSION
4	Bel air mining	BAM	15%	BAUXITE	BOFFA	EXPLOITATION
5	Société des Mines de Mandiana	SMM	15%	OR	MANDIANA	EXPLOITATION
6	Alliance Minière Responsable	AMR	15%	BAUXITE	BOKE	EXPLOITATION
7	Guinéenne Des Mines	GDM	En cours	BAUXITE	BOKE	EXPLOITATION
8	CHALCO	CHALCO	15%	BAUXITE	TELIMELE/BOFFA	CONCESSION
9	Guinea Evergreen mining	TBEA	5%	BAUXITE-ALUMINE	TELIMELE	CONCESSION
10	Société des bauxites de Guinée	SBG	5%		KINDIA	CONCESSION
11	Alliance Mining Commodities	AMC	10%	BAUXITE	GAOUAL	CONCESSION
12	Forward Africa Resources	FAR	15%	BAUXITE	KINDIA/ DUBREKA	EXPLOITATION
	Ashapura	Ashapura	15%	BAUXITE	BOKE	EXPLOITATION
13	Dynamic mining	-	15%	BAUXITE	BOKE	
14	Société Minière de Dinguiraye	SMD	15%	OR	SIGUIRI/DINGUIRAYE	EXPLOITATION

❖ **7 Sociétés détentrices de permis d'exploitation en phase construction :**

1. Alliance Mining Commodities (AMC) Etat 10% et AMCL 90% ; en cours de levée de capitaux
2. Guinea Evergreen Mining Investment (TBEA) Etat 5%; absence de license Minière,
3. Société des bauxites de Guinée (SBG) Etat 5% ; en cours de construction de la mine et des infrastructures,
4. Forward Africa Resources (FAR) Etat 15% ; en cours de levée de capitaux.
5. Dynamic mining Etat 15%. ; en cours de construction de la mine,
6. Ashapura.

3.1.1 LES SOCIÉTÉS MINIÈRES EN EXPLOITATION EN 2021.

Au cours de l'année 2021, les sociétés suivantes (CBG, SAG, SMB, AMR, BAM, CHALCO, SMM et SMD) ont exporté de grandes quantités de produits miniers, faisant de notre pays 2^e exportateur mondial de bauxite et un pays dont la production d'or se poursuit.

Les résultats des différentes sociétés en exploitation sont résumés ci-dessous.

A- LA SOCIÉTÉ ANGLOGOLDASHANTI DE GUINÉE (SAG).

Les actionnaires de la SAG sont l'**Etat guinéen 15%** (3.076 actions pour une valeur de usd 3.076.000) et **Chevaning mining company LTD 85%** (17.430,67 actions pour une valeur de usd 17.430.670).

La rentabilité financière de la SAG (résultat net/capitaux propres) est de **22%** en 2021 contre **21%** en 2020.

La production totale vendue d'or de l'année 2021 se chiffre à **303.333 onces**.

Les points saillants des états financiers de l'exercice 2021 sont les suivants :

- Diminution de la masse du bilan de 2% par rapport à l'exercice 2020 ;
- L'augmentation de 28% des capitaux propres résultant d'un résultat bénéficiaire supérieur de 133% à celui de l'exercice 2020,
- L'amélioration de la production vendue de 19% en 2021 par rapport à 2020.
- Le Chiffre d'Affaires de l'exercice sous revu a augmenté de 32% par rapport par rapport à 2020, permettant de générer un résultat net bénéficiaire de \$124.7 millions USD contre 53.4 millions USD en 2020.

Au titre des circonstances pouvant affecter le futur de la compagnie et qui requièrent des solutions :

- L'envahissement de la concession par des exploitants illégaux lourdement équipés de moyens mécaniques (excavateurs et camions) qui menacent sérieusement les réserves de la concession, ce qui pourrait négativement influencer la vie de la Mine. Le gouvernement a pris des mesures pour l'installation des orpailleurs dans des zones dédiées pour éviter ces incidents à l'avenir.

Au cours de l'année 2021, la SAG a réalisé :		
➤ Production totale d'or :	Onces	303. 333
➤ Prix ventes		1.793,71 USD
➤ Chiffre d'affaires :		544.462.621 USD
➤ Excédent brut d'exploitation		171.962.876 USD
➤ Résultat d'exploitation		125.316.458 USD
➤ Capitaux propres :		327.240.257 USD
➤ Résultat net :		124.670.212 USD
➤ Impôts sur les sociétés	Exonérée du 1 ^{er} janvier 2020 au 31 décembre 2024.	
➤ Report à nouveau (bénéfices non distribués)		177.962.014 USD
➤ Disponibles à distribuer		302.632.253 USD
➤ Dividendes déclarés		200.000.000 USD
➤ Report à nouveau après dividendes		102.632 253 USD



La nouvelle Usine de la SAG à Koron.

B- LA COMPAGNIE DES BAUXITES DE GUINEE (CBG).

En 2021, la CBG a exporté **16.057 millions de tonnes de bauxite contre une prévision au budget de 17.731 millions de tonnes (-9,4%).**

Malgré ce léger écart, le prix de la bauxite qui a été favorable en passant de 29,14 usd par tonne au budget à 33,17 à la vente, a permis de faire un chiffre d'affaires de 532.643.760 us dollars.

Le coût total de la bauxite expédiée a été de 24,83 us dollars par tonne et la marge opérationnelle a été de 169,9 millions us.

En 2021, la CBG a réalisé :	
➤ Quantité de Bauxite Expédiée :	16.057 millions Tonnes
➤ Prix de vente	33,17 USD par tonne
➤ Chiffre d'affaires :	532 644 millions US\$
➤ Charge d'exploitation :	398 613 millions US\$
➤ Résultat net imposable :	136 855 millions US\$,
➤ Dividendes et impôts (65% de 88.956 millions us)	57.821.462 millions US\$



C- SOCIETE MINIERE DE BOKE (SMB).

Le capital est détenu à 10% par l'Etat Guinéen et 80% par Winning logistic africa ltd, United mining suppliers int. Ltd et Shandong weqiao aluminium and electricity).

Au cours de l'année 2021, la SOGUIPAMI a participé au conseil d'administration de la SMB en qualité d'administrateur représentant l'Etat guinéen.

Au cours de l'année 2021 , la SMB a réalisé :		
➤ Quantité de Bauxite Expédiée de :		31.533.339 Tonnes
➤ Chiffre d'affaires :	GNF	5.571.680.897.145
➤ Résultat d'exploitation	GNF	- 15.151.324.823
➤ Résultat des activités ordinaires :	GNF	136.737.537.707
➤ Résultat net :	GNF	74.953.569.852
➤ Impôts sur les sociétés :	GNF	- 26 962 296 534
➤ Dividendes bruts de l'Etat	GNF	7.495.356.985



Le chemin de fer de la SMB en construction à Boké



Vue aérienne du chemin de fer

D- ALLIANCE MINIERE RESPONSABLE Sarl (AMR)

La société AMR est détenue à 15% par l'Etat guinéen et 85% AMR SAS et Privés Guinéens).

La société AMR réalise sa production par le biais de son contrat d'amodiation signé avec la société SMB.

Dans le cadre de ce contrat, une équipe d'AMR assure à son compte, le contrôle de la production de minerais sur son permis.

L'exploitation minière qui est faite avec des surface-miniers est assurée par la SMB et un de ses sous-traitant (TOP INTERNATIONAL HOLDING PTE), tandis que le transport du minerai est assuré par UMS et les privés guinéens.

Au cours de l'année 2021 , la société AMR a réalisé :		
➤ Quantité de Bauxite Expédiée de :		8.914.096 Tonnes
➤ Chiffre d'affaires :	GNF	153.391.040.622
➤ Résultat des activités ordinaires :	GNF	2.026.667
➤ Résultat net :	GNF	1.570.808.929
➤ Impôts sur les sociétés :	GNF	1.503.269.00
➤ Dividendes nets de l'Etat	GNF	129.532.500



E- SOCIETE MINIERE DE DINGUIRAYE (SMD)

Le capital social de cette société est détenu à 15% par l'Etat guinéen et 85% par DELTA GOLD MINING.

L'année 2021, a été une année bénéficiaire. Ce résultat bénéficiaire est dû principalement l'envolée du prix de l'or sur le marché international durant une grande partie de l'année, suite à la récession mondiale provoquée par la pandémie du COVID-19.

Le chiffre d'affaires de la SMD a progressé en **2021 (312.483.027 USD)**.

Au cours de l'année 2019 , la SMD a réalisé :		
➤ Quantité de OR Expédiée de :	Onces	176.953
➤ Chiffre d'affaires :	USD	312.483.027
➤ Prix moyen de l'or réalisé	USD	1.764
➤ Excédent brut d'exploitation :	USD	161.602.698
➤ Résultat d'exploitation :	USD	63.088.397
➤ Résultat net :	USD	24.101.074
➤ Impôts sur les sociétés :	USD	2.889.332,57
➤ Dividendes	USD	



Lycée d'excellence offert par la SMD aux communautés



La mine de la SMD

F- BEL AIR MINING (BAM)

L'Etat guinéen détient 15% du capital, Alufer limited Guinée à 65% et Alufer base métal à 20%.

Au cours de l'année 2021, les actionnaires de BAM ont décidé de présenter un plan de reprise des activités et un plan de recapitalisation de la société au conseil d'administration.

Pour remédier à cette situation, la direction de l'entreprise a décidé, sur la base du rapport général du Commissaire aux Comptes sur l'exercice clos le 31 décembre 2021 de proposer au conseil d'administration une opération d'augmentation et de réduction de capital simultanée (coup d'accordéon) en convertissant une partie des avances de trésorerie mises à disposition par Alufer Mining Limited à Bel Air Mining.

La participation du gouvernement guinéen n'est en effet pas affectée par cette opération de recapitalisation ci-dessus.



Mine de BAM à Boffa



Port de BAM à Boffa

G- SOCIETE DES MINES DE MANDIANA (SMM).

La Société des Mines de Mandiana S.A (SMM), société anonyme à conseil d'administration de droit guinéen, est détenue à 85% par la société MANACET SOCIETE HOLDING OFFSHORE-SA et à 15% par la SOGUIPAMI-SA.

Son siège social est à Kankan, commune urbaine de Kankan, (République de Guinée) son objet social est principalement l'exploitation des mines et carrières ainsi que l'achat, la commercialisation et le négoce de l'Or, des métaux et pierres précieuses.

Le Projet Or TRI-K est situé à 90km au nord-est de Kankan en Guinée, dans une zone d'exploration d'une superficie de 490 km². Son objectif est de produire annuellement plus de 3 tonnes métal d'Or.

La réserve globale totalise environ **1,5 millions d'Oz d'Or**. La construction du projet lancée durant le deuxième semestre de 2019 a nécessité une enveloppe globale de l'ordre de **210 millions de dollars**.

Le premier semestre 2021 a connu l'achèvement des travaux de construction et le démarrage de la 1ère production commerciale de la mine TRI-K le 23 Juin 2021 conformément aux prévisions.

Le chiffre d'affaires métal réalisé s'élève à 186.6 MUSD correspondant à la vente de 3247 Kg à un cours de 1788\$/Oz.

Le résultat d'exploitation réalisé est de l'ordre de 101.6MUSD, sous les effets conjugués suivants :

- Une production de 3422Kg ;
- Un cours moyen de vente à 1788 \$/Oz.

Le résultat financier réalisé est de l'ordre de -10.3 millions de dollars USD, il convient de rappeler que les charges financières courues au cours du premier semestre 2021 sont incorporées dans le cout de production des immobilisations conformément aux normes comptables du système OHADA.

Le Résultat net Le résultat net est de **81.7 millions de dollars** à fin Décembre 2021 et se rationalise comme suit :

- Résultat d'exploitation : +101.6MUSD
- Résultat financier : -10.3MUSD.

Au cours de l'année 2021 , la SMM a réalisé :		
➤ Quantité de OR Expédiée de :	KG	3.422
➤ Chiffre d'affaires :		195.7 USD
➤ Prix moyen de l'or réalisé		1.775,87 USD
➤ Excédent brut d'exploitation :		121.5 USD
➤ Résultat d'exploitation :		101.6 USD
➤ Résultat net :		81.7 USD
➤ Impôts sur les sociétés :		0 USD
➤ Dividendes		0 USD



L'Usine de la SMM à Mandiana



La Mine de la SMM à Mandiana

H - CHALCO

Le capital de cette société est détenu par Chalco Hong Kong pour 85% et l'Etat guinéen 15 % en phase d'exploitation de la bauxite. A la phase de transformation de la bauxite en alumine, la part de l'Etat dans le capital sera réduite à 5%.

Aluminium Corporation of China (Chinalco), fait partie du groupe des fournisseurs d'alumine et d'aluminium les plus influents du monde.

La compagnie est une multinationale dont les services s'étendent sur une vingtaine de pays et régions. Sa plus grande filiale, Aluminium Corporation of China Limited (Chalco), très expérimentée et avancée dans le domaine d'aluminium, est une société cotée aux bourses de Shanghai, New York et Hongkong et chargée des activités liées aux affaires d'aluminium de Chinalco. Chalco Hong-Kong Limited est une filiale à 100% de Chalco et est chargée des activités d'investissement à l'étranger de Chalco.

Chalco, Cosco shipping group et China Harbour Engineering Company Ltd. (CHEC) constituent un consortium qui investit avec la Sogupami pour la réalisation d'une société commune portuaire à Boffa (Chalco Guinea Port SA (CGP)). Cette société commune prend en charge la construction du port minier.

En effet, le Projet de Chalco Guinea consiste en la conception d'une chaîne industrielle complète de bauxite, alumine et aluminium avec planification intégrée en plusieurs phases, sur le périmètre couvrant les deux blocs bauxitiques de « Boffa Nord » et de « Boffa Sud » et tout autre périmètre éventuellement octroyé ultérieurement par l'État à Chalco Guinea Company SA.

Dans la première phase du projet qui est entré en phase d'exploitation le 31 août 2021, Chalco Guinea Company SA a mis en œuvre une mine de classe mondiale dont la capacité de production annuelle est de 12 millions de tonnes de bauxite et un port fluvial moderne.

Le montant total de l'investissement est de 585 millions de dollars, soit 474 millions de dollars pour la mine et 111 millions pour le port. Chalco Guinea Company SA utilise un convoyeur à bande aérien pour transporter le minerai afin de protéger l'environnement et de diminuer les impacts de poussière et de bruit sur l'agglomération riveraine.

La deuxième phase du projet est de mettre en œuvre une usine d'alumine dont les études de faisabilités sont soumises à l'Etat et la société étudiera les conditions de la mise en œuvre de la troisième phase du projet en étroite collaboration avec l'Etat guinéen.



Port CHALCO à Boffa



Le Convoyeur de bauxite de Chalco



3.1.2 LES SOCIETES MINIERES EN PHASE DE PROJET EN 2021.

❖ 8 Sociétés détentrices de permis d'exploitation en phase construction :

1. **Alliance Mining Commodities (AMC)** Etat 10% et AMCL 90% ; en cours de levée de capitaux
2. **Guinea Evergreen Mining Investment (TBEA)** Etat 5% ; en cours de construction,
3. **Société des bauxites de Guinée (SBG)** Etat 5% ; en cours de construction de la mine et des infrastructures,
4. **Forward Africa Resources (FAR)** Etat 15% ; en cours de levée de capitaux.
5. **Dynamic mining** Etat 15% . ; en cours de construction de la mine,
6. **Ashapura** en cours de construction de la mine et des infrastructures,
7. **Simfer SA Soguiami** 15% partenaires 85%,
8. **Winning Consortium SIMANDOU** Etat 15% partenaires 85%.

A- Alliance Mining Commodities (AMC).

Le capital de la société AMC est composé de :

- Alliance mining Commodities Ltd : 89%,
- République de Guinée : 10%,
- Peter Ross SULLIVAN : 1%.

AMCG SA est titulaire d'une concession minière d'une durée de 25 ans sur un périmètre de 728 km² sis à Gaoual.

Au cours de l'exercice 2021, le montant global transféré à AMC par sa holding en vue de soutenir ses activités était de \$ 1 421 500.

Le compte résultat ne présente aucun chiffre d'affaires car l'exploitation de la bauxite n'a pas encore démarré. La société a enregistré une perte de \$414 451 contre \$1 737 666 en 2020.



B- SIMFER SA.

La société SIMFER SA est détenue à 15% par la SOGUIPAMI et 85% par Simfer jersey Limited.

Au cours de l'année 2021, les activités de maintenance et de sécurisation des actifs ont été remplacées par les activités d'optimisation de l'Etude de Faisabilité Bancable (BFS). Cette nouvelle phase s'est traduite par la mise en place et la signature de plusieurs contrats de forage géotechnique et hydrogéologique avec des sociétés de sous-traitances capables de mener de telles opérations.

Sur le plan financier, la situation au 31 décembre 2021 se présente comme suit :

- Total bilan : USD 37.567.080,
- Capitaux propres : USD -39.807.625,
- Résultat exercice 2021 : USD -28.854.033.

Les capitaux propres de la société SIMFER S.A étant devenus négatif de GNF 362 811 911 257, donc inférieurs à la moitié du capital social, une opération d'augmentation suivie d'une réduction de capital social du type « coup d'accordéon » a été initiée 2020 et réalisée en vue de recapitaliser l'entreprise.

Mais en prenant en compte les résultats des exercices 2020 (GNF -212 838 367 098) et de 2021 (GNF-265 634 533 868), les capitaux propres se retrouvent, de nouveau, inférieurs à la moitié du capital social. Les actionnaires devront reconstituer les capitaux propres dans un délai légal de deux ans soit au plus tard le 30 Juin 2023.



LE MONT SIMANDOU

3.2 LA COMMERCIALISATION DE MINERAIS

La SOGUIPAMI a exercé en 2021, son droit de commercialisation auprès des sociétés d'exploitation de bauxite suivantes : CBG, SMB, AMR et GBT.

1. DADCO

Dans le cadre de l'exercice du droit de commercialisation conféré par l'Etat à la SOGUIPAMI, l'exécution du contrat de vente signé avec la société DADCO s'est poursuivie en 2021.

En effet, l'attribution de ce contrat à DADCO a fait l'objet d'un appel d'offres international.

Les 300 milles tonnes de bauxite vendues par la SOGUIPAMI sont directement livrés à DADCO par la CBG qui assure toute la logistique et le prix de vente est directement payé par DADCO à cette dernière (CBG). La SOGUIPAMI ne reçoit que les commissions réalisées sur la cession temporaire du droit d'enlèvement à DADCO qui est par ailleurs actionnaire de CBG. En 2020, les commissions sur la vente de bauxite se chiffrent à **GNF 11.781.854.569**.

TABLEAU DE VENTE DE BAUXITE A DADCO EN 2021

INTITULES	PERIODE	PERIODE	PERIODE			TOTAL
DATES	04 JANVIER 2021	16 Février	25 JUIN	20 Août	27 Décembre	
MONTANTS USD	246.308	244.124	232.744	243.396	245.084	1.211.656
COURS BCRG DE CONVERSION	10008	10103	9775,3145	9762,1218	9214,0588	
MONTANTS EN GNF TAUX BCRG	2.465.151.278	2.466.483.007	2.275.145.798	2.376.061.398	2.258.218.387	11.841.059.868
COMMISSIONS BANQUES EN GNF	12.325.756	12.332.415	11.375.729	11.880.307	11.291.092	59.205.299
MONTANTS NETS	2.452.825.522	2.454.150.592	2.263.770.069	2.364.181.091	2.246.927.295	11.781.854.569
QUANTITES BAUXITE TM	61.577	61.031				
VESSEL	PATRICIA V	SEA VISION				

2. SMB/AMR.

Dans le cadre de la commercialisation de la part de l'Etat dans la production de AMR et de SMB, nous avons procédé à un regroupement en tenant compte du fait que, AMR a un contrat d'amodiation avec la SMB.

En 2021, en compensation du droit d'enlèvement de la part de l'Etat dans la production de bauxite, ces deux sociétés ont payées à la SOGUIPAMI, **USD 2.261.208,89**.

TABLEAU DE VENTE BAUXITE SMB/AMR 2021

INTITULES	janvier	1 ^{er} trimestre	2 ^e trimestre	3 ^e trimestre	Total
DATES	20/01/2021	07 avril 2021		Octobre 2021	
MONTANTS USD	610.419	668.454,94	526.297,57	456.109,38	2.261.208,89
COMMISSIONS BANQUES EN USD	3.052,10	3.342,27	2.631,49	2.280,55	11.3065,41
MONTANTS NETS	607.366,90	665.112,67	523.666,08	453.828,83	2.249.974,48
QUANTITES BAUXITE EN TONNES	939.178,7	1.028.464	809.737,80	701.706,75	3.479.087,25

DROITS D'ACQUISITION PERMIS SANTOU HOUDA PAR SMB

INTITULES	1ERE TRANCHE				
DATES	27/09/2021				
MONTANTS USD	399.968				
COMMISSIONS BANQUES EN USD	1.999,84				
MONTANTS NETS	397.968,16				

3. CHALCO

Cette société a commencé la production d'essai de bauxite en février 2021. En application des dispositions de sa convention minière, CHALCO à l'obligation de verser à la SOGUIPAMI 0.208 dollars us par tonne de bauxite, au titre du paiement des droits d'acquisition de son permis minier. Le montant total à payer est de **vingt-cinq (25.000.000) millions de dollars** sur 15 ans au maximum. ci-dessous, le tableau retraçant les paiements faits et les références des bateaux et leurs tonnages.

En plus du paiement de ces droits d'acquisition, la SOGUIPAMI est en négociation avec CHALCO pour l'exercice du droit de commercialisation de l'Etat. La part de l'Etat est de 15% de la production de cette société.

TABLEAU DE VENTE BAUXITE CHALCO 2021

INTITULES	PRIX UNITAIRE	03/01/21 24 ^e EXP	03/01/21 25 ^e EXP	03/01/21 26 ^e EXP	03/01/21 27 ^e EXP	03/01/21 28 ^e EXP	03/01/21 29 ^e EXP	03/02 30 ^e EXP	03/02 31 ^e EXP
MONTANTS USD	0.208 US	39.449,73	39.264,15	39.620,25	33.158,95	39.382,30	34.235,66	34.362,12	39.158,79
COMMISSIONS BANQUES EN USD	0,0050%	-197,25	-196,32	-198,10	-165,79	-196,91	-171,178	171,81	195,79
MONTANTS NETS		39.252,48	39.067,8	39.422,15	32.993,16	39.185,39	34.064,48	34.190,31	38.963
QUANTITES BAUXITE EN TONNES HUMIDES		205.018	204.186	206.127	172.437	204.094	177.212	179.334	203.550
QUANTITES BAUXITE EN TONNES SECHES		189.662,15	188769,96	190.481,96	159.418,01	189.338	164.594,51	165.202,48	188.263,40
TENEURS REELLES		43,98%	44,54%	44,50%	44,47%	44,41%	44,30%	44,19%	44,57%
NAVIRES		BULK SAO PAULO	HENG LONG	HERMINE OLDENDORFF	CAPE STAR	THE HIGHTOWER	KSL SYDNEY	Alpha unity	STAR LEO

INTITULES	PRIX UNITAIRE	03/02 32 ^e EXP	33 expédition	03/02 34 ^e expédition	03/02 35 ^e expédition	04/03 expédition	04/34 37 ^e expédition	04/03 38 ^e expédition	04/03 39 ^e expédition
MONTANTS USD	0.208 US	39.389,64	39.561,85	39.630,79	34.259,73	40.255,14	39.829,87	52.003,88	39.708,24
COMMISSIONS BANQUES EN USD	0,0050%	196,95	197,81	198,15	171,30	201,27	199,15	260,02	198,55
MONTANTS NETS		39.192,69	39.364,04	39.432,64	34.088,43	40.023,87	39.630,72	51.743,86	39.509,69
QUANTITES BAUXITE EN TONNES HUMIDES		204.132	204.210	204.500	177.184	207.299	205.109	266.715	204.658
QUANTITES BAUXITE EN TONNES SECHES		189.373,26	190.201,19	190.532,65	164.710,25	193.354,35	191.489,76	250.018,644	190.904,98
TENEURS REELLES		44,38%	44,31%	44,16%	44,46%	44,37%	44,32%	44,16 %	44,32%
NAVIRES		JIN DA HAI	BULK SANTOS	GOLDEN COURAGE	STELLA NORA	HUI ZHI HAI	HUBERTUS OLDENDORFF	HE YING	ZHONG XING HAI

INTITULES	PRIX UNITAIRE	04/03 40è EXP	04/03 41 expé	04/03 42è exp	04/03 43è exp	04/04 44è exp	04/04 45è exp	04/04 46è exp
MONTANTS USD	0.208 US	33.967,56	39.515,93	40.097,81	33.549,05	39.433,77	39.319,90	39.664,73
COMMISSIONS BANQUES EN USD	0,0050%	169,84	197,58	200,49	167,75	197,17	196,60	198,33
MONTANTS NETS		33.797,72	39.318,35	39.897,32	33.381,30	39.236,60	39.123,30	39.466,40
QUANTITES BAUXITE EN TONNES HUMIDES		174.565	204.566	207.355	175.300	204.758	203.595	206.068,54
QUANTITES BAUXITE EN TONNES SECHES		163.305,56	189.980,44	192.777,94	161.293,53	189.585,43	189.037,96	190.695,83
TENEURS REELLES		44.46%	44.54%	44.27%	44.17%	44.67%	44..15%	43.23%
NAVIRES		ALPHA FAITH	LONDON SPIRIT	HUI XIN HAI	SHANDONG DE YUN	BULK SAO PAULO	SIKAMIA	HUI JI HAI

INTITULES	PRIX UNITAIRE	04/04 47è EXP	48 expédition 04/05	49 expédition 04/05	04/05 50 è expédition	04/05 51è expédition	04/05 52è expé	04/05 53è expéd	04/05 54è expéd	15/06 55è expéd
MONTANTS USD	0.208 US	39.405,48	39.426,24	38.598,49	33.489,92	39.709,18	39.540,11	33.466,49	34.448,71	39.347,72
COMMISSIONS BANQUES EN USD		197,03	197,13	192,99	167,44	198,54	197,70	167,33	171,74	196,73
MONTANTS NETS		39.208,45	39.229,10	38.405,49	33.322,47	39.510,63	39.342,40	33.299,15	34.276,96	39.150,98
QUANTITES BAUXITE EN TONNES HUMIDES		202.967	203.510	200.183	173.651	205.655	204.956	173.567	178.489	204.245
QUANTITES BAUXITE EN TONNES SECHES		189.49,40	189.549,21	185.569,64	161.009,21	190.909,54	190.096,69	160.896,61	165.138,02	189.171,72
TENEURS REELLES		43.02%	43.03%	43.40%	42.33%	43.47%	43.12%	43.08%	42.88%	43.28%
NAVIRES		CHINA PIONEER	MINERAL EDO	NEW MAX	POLYMNIA	HUI CHANG HAI	BULK SANTOS	PHILIPPOS A	LADY WYNN	JIN DA HAI

INTITULES	PRIX UNITAIRE	15/06 56è EXP	15/06 57 expéd	15/06 58 è expéd	15/06 59è expéd	15/06 60è expéd	15/07 61è expéd	15/07 62è expéd	15/07 63è expéd
MONTANTS USD	0.208 US	40.033,34	34.217,34	39.201,51	52.484,76	34.194,58	34.059,11	34.203,52	39.796,86
COMMISSIONS BANQUES EN USD		200,01	171,08	196,00	162,42	170,972	170,295	171,01	198,98
MONTANTS NETS		39.832	34.045	39.004	52.222	34.023	33.888,81	34.032,50	39.597,87
QUANTITES BAUXITE EN TONNES HUMIDES		207.647	177.000	205.000	268.000	177.000	177.406	178.081	207.630
QUANTITES BAUXITE EN TONNES SECHES		192.468	164.506	188.468	252.230	164.397	163.745,74	164.440,00	191.331,05
TENEURS REELLES		43,56%	43,45%	43,71%	43,50%	43,44%	43,63%	43,53%	44,01%
NAVIRES		HUI ZHI HAI	LEOPOLD LD	GOLDEN COURAGE	HE YING	KSL SAPPORO	GOLDEN SURABAYA	KSL SINGAPORE	HUI GUO HAI

INTITULES	PRIX UNITAIRE	15/07 64è EXP	15/07 65è expéd	15/07 66è expéd	15/07 67è expéd	15/07 68è expéd	15/07 69è expéd	03/08 70è expéd	03/08 71è expéd
MONTANTS USD	0.208 US	31.558,33	33.156,80	31.806,37	39.413,39	32.709,65	39.405,65	39.131,51	38.575,91
COMMISSIONS BANQUES EN USD		157,79	165,78	159,03	197,06	163,548	197,02	195,65	192,87
MONTANTS NETS		31.400,53	32.991,01	31.647,33	39.216,32	32.546,10	39.208,62	38.935,85	38.383,03
QUANTITES BAUXITE EN TONNES HUMIDES		165.600	173.590	167.799	205.000	171.604	206.688	205.834	205.611
QUANTITES BAUXITE EN TONNES SECHES		151.722,72	159.407,70	152.915,23	189.487,46	157.257,91	189.450,22	188.132,28	185.461,12
TENEURS REELLES		43,96%	44,02%	43,70%	43,99%	43,83%	43,84%	44,68%	44,57%
NAVIRES		BULK LAMBERT	SHANDONG DING SHENG	OLYMPIUS	BULK SAO PAULO	KIRAN TURKIYE	HUI XIANG HAI	HUI JI HAI	HUI CHANG HAI

INTITULES	PRIX UNITAIRE	15/09/20021 72è EXP	15/ 09/2021 73è expéd	07/10 74è expéd	07/10 75è expéd	07/10 76è expéd	16/11 77è expéd	16/11 78è expéd	16/11 79è expéd
MONTANTS USD	0.208 US	38.601,23	39.355,10	50.853,41	38.000,32	32.001,46	39.012,31	38.282,88	39.223,02
COMMISSIONS BANQUES EN USD		193,00	196,77	254,27	190	160	195,06	191,41	196,11
MONTANTS NETS		38.408,23	39.158,33	50.599,14	37.810,32	31.841	38.817,25	38.091,47	39.026,91
QUANTITES BAUXITE EN TONNES HUMIDES		208.286	207.920	271.502	204.036	171.062	206.654	203.778	207.473
QUANTITES BAUXITE EN TONNES SECHES		185.582,83	189.207,20	244.487,55	182.693,83	153.853,16	187.5859,17	184.052,29	188.572,21
TENEURS REELLES		44,36%	44,48%	43.83%	44.14%	44.11%	43,69%	43,58%	44.02%
NAVIRES		HUI KANG HAI	HUI ZHI HAI	HE YING	HENG SHENG	TIAN BAO HAI	HUI XIANG HAI	GUANG YUAN HAI	HUI MIN HAI

INTITULES	PRIX UNITAIRE	26/10 80è Expéd 01/12	06/11 81è expéd 01/12	82è expéd 12/11/2021 01/12	83è expéd 15/11/2021 01/12	84è expéd 23/11/2021 01/12	85è expéd 23/11/2021 01/12	86è expéd 27/11/2021 01/12	87è expéd 28/11/2021 01/12
MONTANTS USD	0.208 US	38.662,04	38.527,03	38.468,01	32.747,44	38.746,64	39.205,25	38.943,29	39.319,84
COMMISSIONS BANQUES EN USD		193,31	192,63	192,34	163,73	193,73	196.02	194,71	196.59
MONTANTS NETS		38.468,73	38.334,40	38.275,66	32.583,71	38.552,91	39.009,23	38.748,58	39.123,25
QUANTITES BAUXITE EN TONNES HUMIDES		207.705	204.286	204.537	174.429	202.811	204.366	203.508	204.697
QUANTITES BAUXITE EN TONNES SECHES		185.875,20	185.226,12	184.942,36	157.439,62	186.281,90	188.486,76	187.227,36	189.037,68
TENEURS REELLES		43,88%	44,10%	43,40%	43,25%	43,31%	43,23%	43,27%	43,41%
NAVIRES		HUI GUO HAI	GOLDEN SKIES	HENG SHUN	CARO	STAR VENTURE	ZHONG XING HAI	GOLDEN SAINT HAI	JIN DA HAI

4. GUINEA BRAIN TOUCH (GBT)

Le permis de bauxite détenu par la SOGUIPAMI et Camen ressources au nom de la société GBT à Boffa, a été donné en amodiation à **L'Alliance guinéenne de bauxite, d'alumine et d'aluminium (AGB2A)**. Cette société a financé les travaux d'exploitation et commencer l'exportation de minerai en 2021. Sur le premier bateau chargé, une rémunération de **106.161** dollars ont été payés à la SOGUIPAMI pour ses 15% de participation dans la joint -venture.

Sur chaque exportation de minerais, la SOGUIPAMI recevra 15% du prix de la cargaison.

TABLEAU DE VENTE BAUXITE GBT 2021

INTITULES	PRIX UNITAIRE	PERIODE	PERIODE	PERIODE	PERIODE	TOTAL
DATES		26/02/2021	02/06/2021	07/07/2021	30/09/2021	
MONTANTS USD	1,00	24.157,993	28.808	24.163	29.032	106.161
COMMISSIONS BANQUES EN USD						
MONTANTS NETS gnf		243 596 534	280.985.131	235.418.335	281.764.084	1.041.764.084
QUANTITES BAUXITE EN TONNES	15% de l'expédition	2è expédition	3è expédition	4è expédition		
VESSEL M/V		NICOLEMY	SHINYO FORTUNE	PROSPER SUNWAITO	FPMC JUSTICE	
QUANTITES		161.053	192.051	161.085	193.546	707.735

3.3 PARTENARIATS

La SOGUIPAMI développe des partenariats avec des sociétés désireuses d'investir dans le secteur minier en Guinée. Ces partenariats se font avec les sociétés en phase de recherche avant l'obtention des titres d'exploitation.

La contribution de la Soguipami s'étend aux démarches administratives, au suivi des relations avec les communautés, à l'accompagnement sur le terrain pendant l'exploration minière ainsi que la revue et validation des études de faisabilité des projets miniers, sans oublier le support durant les phases de levée de capitaux domestiques. En contrepartie de cette assistance de la Soguipami, le partenaire minier lui accorde une part dans le capital social qui pourrait être transformé en droits de suite à la phase d'exploitation, assurant ainsi des revenus stables à la SOGUIPAMI.

La SOGUIPAMI détient des participations dans les sociétés en phase de recherche suivantes :

N°	Société ou projet	Sigle	Part SOGUIPAMI	Ressources minérales	Localisation	Type de permis	Phase
Participation au capital social							
1	Camén Resources SARL	CAMEN	15%	Bauxite, Fer Or	Télimélé, Faranah, Siguiri	Recherche	Prospection
Participation à la recherche minière							
2	Guinea Brian Touch SARL	GBT	15%	Bauxite, Fer Or	Fria, Boffa, Faranah, Siguiri	exploitation	Développement minier
3	Ashapura	Ashapura	20%	Bauxite	Houda	exploitation	Développement minier
Accompagnement technique et administratif							
4	Eurasian Resources SARL	EAR	1%	Bauxite	Télimélé	Recherche	Faisabilité
5	Axis Mineral Resources	AXIS	1%	Bauxite	Boffa	Recherche	Faisabilité
6	Société Minière d'Alumine	SOMALU	1%	Bauxite	Mamou	Recherche	Prospection
7	Tougué Bauxite and Alumina Corp	TOUBAL	1%	Bauxite	Tougué	Recherche	Prospection

3.4 PROMOTION MINIERE

Dans le cadre de ses activités la SOGUIPAMI participe à la promotion du secteur minier guinéen en relation avec l'administration minière. Les coûts liés à ces activités sont supportés en partie par la SOGUIPAMI. La réalisation de ces actions de promotion en relation avec l'administration minière a permis à la SOGUIPAMI de nouer des partenariats sur des permis miniers générant des droits d'acquisitions qui compensent les coûts engagés.

En 2021, pour cause de covid 19, les foras internationaux sur les mines n'ont pas lieu.



IV- ETATS FINANCIERS 2021

1. BILAN FINANCIER

ACTIF	31/12/2021	31/12/2020	Variations	Notes
Frais de recherches et développements miniers	11 395 780 580	26 595 862 910	-15 200 082 330	
Immobilisations incorporelles brutes	96 000 000	96 000 000	0	
Amortissements des immobilisations incorporelles	-95 999 997	-93 583 329	-2 416 668	
Immobilisations corporelles brutes	9 407 108 579	9 427 404 725	-20 296 146	1
Amortissements des immobilisations corporelles	-5 418 131 195	-4 541 047 672	-877 083 523	
Titres de participations	28 000 000	28 000 000	0	
Autres immobilisations financières	2 570 000	2 570 000	0	
Total des Immobilisations	15 415 327 967	31 515 206 634	-16 099 878 667	
Créances et autres débiteurs divers	52 517 438	137 846 678	-85 329 240	
Banques	31 730 236 948	15 224 336 934	16 505 900 014	2
Caisses	28 822	28 822	0	
Total Actif circulant et Disponibilités	31 782 783 208	15 362 212 434	16 420 570 774	
TOTAL ACTIF	47 198 111 175	46 877 419 068	320 692 107	

PASSIF	31/12/2021	31/12/2020	Variations	Notes
Capital par dotation initial	5 000 000 000	5 000 000 000	0	
Capital par dotation complémentaire	816 927 284	816 927 284	0	
Réserves légales et facultatives	10 588 005 999	8 588 005 999	2 000 000 000	3
Report à nouveau	8 734 084 686	6 514 319 134	2 219 765 552	
Résultat net	14 403 826 716	10 219 765 552	4 184 061 164	
Total Capitaux propres	39 542 844 685	31 139 017 969	8 403 826 716	
Dettes Fournisseurs	701 278 128	250 030 004	451 248 124	4
Dettes Fiscales	6 631 957 443	4 528 558 017	2 103 399 426	
Dettes Sociales	160 660 702	384 849 652	-224 188 950	
Autres créditeurs divers	161 370 217	10 574 963 426	-10 413 593 209	
TOTAL PASSIF	47 198 111 175	46 877 419 068	320 692 107	



Notes 1.2 : ACTIF CIRCULANT ET DISPONIBILITES

Actif circulant et Disponibilités	31/12/2020	Variations nettes	31/12/2021
Avances sur fournisseurs	124 890 828	-72 373 390	52 517 438
Avances et prêts au personnel	12 955 850	-12 955 850	0
Banques	15 224 336 934	16 505 900 014	31 730 236 948
Caisses	28 822	0	28 822
Total de l'Actif circulant et Disponibilités	15 362 212 434	16 420 570 774	31 782 783 208

Notes 1.3 : CAPITAUX PROPRES

Avant affectation du résultat 2019	Montants en GNF			
	Soldes ouverture 31/12/2020	Augmentations	Diminutions	Soldes clôture 31/12/2021
Dotation initiale en capital	5 000 000 000			5 000 000 000
Dotations complémentaires	816 927 284			816 927 284
Reserve légale	1 000 000 000			1 000 000 000
Réserves facultatives	7 588 005 999	2 000 000 000		9 588 005 999
Report à Nouveau	6 514 319 134	2 219 765 552		8 734 084 686
Bénéfice de l'exercice		14 403 826 716	0	14 403 826 716
Total Capitaux propres	20 919 252 417	18 623 592 268	0	39 542 844 685

Suivant proposition du Conseil d'Administration et décision de l'Actionnaire unique Etat Guinéen, le bénéfice de 2020 a été réparti comme suit et une proposition de distribution du résultat de 2021.

	Affectation résultat 2020	Proposition d'affectation du résultat 2021
Report à nouveau antérieur	6 514 319 134	8 734 084 686
Bénéfice net de l'exercice	10 219 765 552	14 403 826 716
Total Disponible pour affectation	0	23 137 911 402
Réserves facultatives	2 000 000 000	4 000 000 000
Dividendes à l'Etat	6 000 000 000	8 000 000 000
Report à nouveau	2 219 765 552	11 137 911 402
Solde final	0	0

Notes 1.4 : DETTES ET CREDITEURS DIVERS

1.4 Dettes et Crédeurs divers	31/12/2020	Variations nettes	31/12/2021
Produits reçus d'avance sur droits	4 934 468 486	4 934 468 486	0
Opérations sur les projets de l'Etat	5 640 494 940	5 640 494 940	0
Fournisseurs d'exploitation	250 030 004	-451 248 124	701 278 128
Dettes fiscales	4 791 757 669	-1 840 199 774	6 631 957 443
Dettes Sociales	121 650 000	-200 380 919	322 030 919
Total Dettes et Crédeurs divers	15 738 401 099	8 083 134 609	7 655 266 490

1.4.1 Fournisseurs d'exploitation	Montants
Collectif fournisseurs	6 000 000
Fournisseurs	695 278 128
Total Fournisseurs d'exploitation	701 278 128

1.4.2 Dettes fiscales	Montants
Provision Impôts sur résultats 2021	6 173 068 593
RTS sur salaires à payer	90 000 000
Etat, impôts et taxes Retenues à la Source sur prestataires	344 701 350
Autres impôts et contributions	185 557 717
Total dettes fiscales	6 793 327 660

1.4.3 Dettes sociales	Montants
Provisions congés payés au personnel	140 000 000
Sécurité sociale CNSS	20 660 702
Total dettes fiscales	160 660 702

2. COMPTE D'EXPLOITATION OPERATIONNEL

	31/12/2021	31/12/2020	Variations	%
CHIFFRE D'AFFAIRES	67 773 683 536	48 534 697 443	19 238 986 093	40%
Matières et fournitures consommées	1 415 243 100	1 670 343 541	-255 100 441	
Transports consommés	132 301 400	615 351 348	-483 049 948	
Services Extérieurs	35 822 002 395	25 327 751 349	10 494 251 046	
Impôts et Taxes	346 303 457	578 898 469	-232 595 012	
Frais divers de gestion	903 912 500	2 647 686 000	-1 743 773 500	
VALEUR AJOUTEE	29 153 920 684	17 694 666 736	11 459 253 948	65%
Charges de personnel	5 693 346 938	5 527 063 988	166 282 950	3%
EXCEDENT BRUT D'EXPLOITATION	23 460 573 746	12 167 602 748	11 292 970 998	93%
Dotations aux amortissements et aux provisions	879 500 191	964 891 961	-85 391 770	-9%

RESULTAT D'EXPLOITATION	22 581 073 555	11 202 710 787	11 378 362 768	102%
Gains de change	495 660 841	962 079 902	-466 419 061	-48%
Pertes de change	2 824 319 091	23 321 664	2 800 997 427	12010%
RESULTAT FINANCIER	-2 328 658 250	938 758 238	-3 267 416 488	-348%
RESULTAT DES ACTIVITES ORDINAIRES	20 252 415 305	12 141 469 025	8 110 946 280	67%
RESULTAT HORS ACTIVITES ORDINAIRES	324 480 004	2 510 112 527	-2 185 632 523	-87%
Impôt sur le résultat	6 173 068 593	4 431 816 000	1 741 252 593	0%
RESULTAT NET	14 403 826 716	10 219 765 552	4 184 061 164	41%

3. INFORMATIONS DIVERSES

3.1 Principes et normes comptables appliqués

Les comptes annuels sont arrêtés conformément aux normes et principes comptables généralement admis et aux dispositions du Droit Comptable OHADA. Leur présentation générale intègre par ailleurs les spécificités propres à la SOGUIPAMI et au secteur minier.

5.2 Méthode d'évaluation des titres de participation

Les titres de participation détenus sur les structures partenaires sont enregistrés au sein des immobilisations financières, dans le compte « Titres de participation » à leur valeur d'acquisition ou leur valeur économique pour les attributions à titre gratuit.

3.3 Frais de recherches et de développements miniers

Les coûts engagés par SOGUIPAMI dans les études et les travaux de recherches minières sont comptabilisés dans les immobilisations incorporelles.

Leur traitement comptable se présente comme suit :

- Les frais de recherche enregistrés dans les immobilisations en cours de pré-exploitation ne subissent pas d'amortissement avant le terme des travaux de recherche. En cas de reprise du permis par un investisseur avec remboursement des frais de recherches engagés, les montants capitalisés sont extournés en charges et les encaissements en produits sur la même période. En cas de prise de participation dans la nouvelle structure en association

avec un investisseur le montant cumulé des frais de recherches et développement est valorisé en titre de participation et indexé au pourcentage de participation contractuelle. L'écart éventuel entre le montant cumulé des frais et la valeur nominale des titres reçus en contrepartie est reconnu dans les résultats de l'exercice (charge ou produit exceptionnel selon qu'il soit positif ou négatif).

- Les frais de développement qui concernent les permis en exploitation au profit de la SOGUIPAMI, et de ce fait subissant une dépréciation, font l'objet d'un amortissement au terme de chaque exercice.

3.4 Méthode d'amortissement des investissements

Les investissements apparaissent au bilan à leur coût historique en Francs Guinéens, ou leur équivalent au cours de la devise étrangère concernée à la date d'acquisition, et sont amortis selon la méthode linéaire.

3.5 Traitement fiscal

Les activités de la SOGUIPAMI sont soumises aux règles du code minier. Les dispositions fiscales spécifiques du code minier, notamment celles relatives aux différentes redevances et taxes minières en cas d'exploitation de permis à titre principal ou en association sont applicables.

Au regard de l'impôt sur les sociétés, la SOGUIPAMI est soumis au droit commun avec une application spécifique pour l'amortissement des frais de recherches et développements tel que préconisée par l'article 189 du code minier.

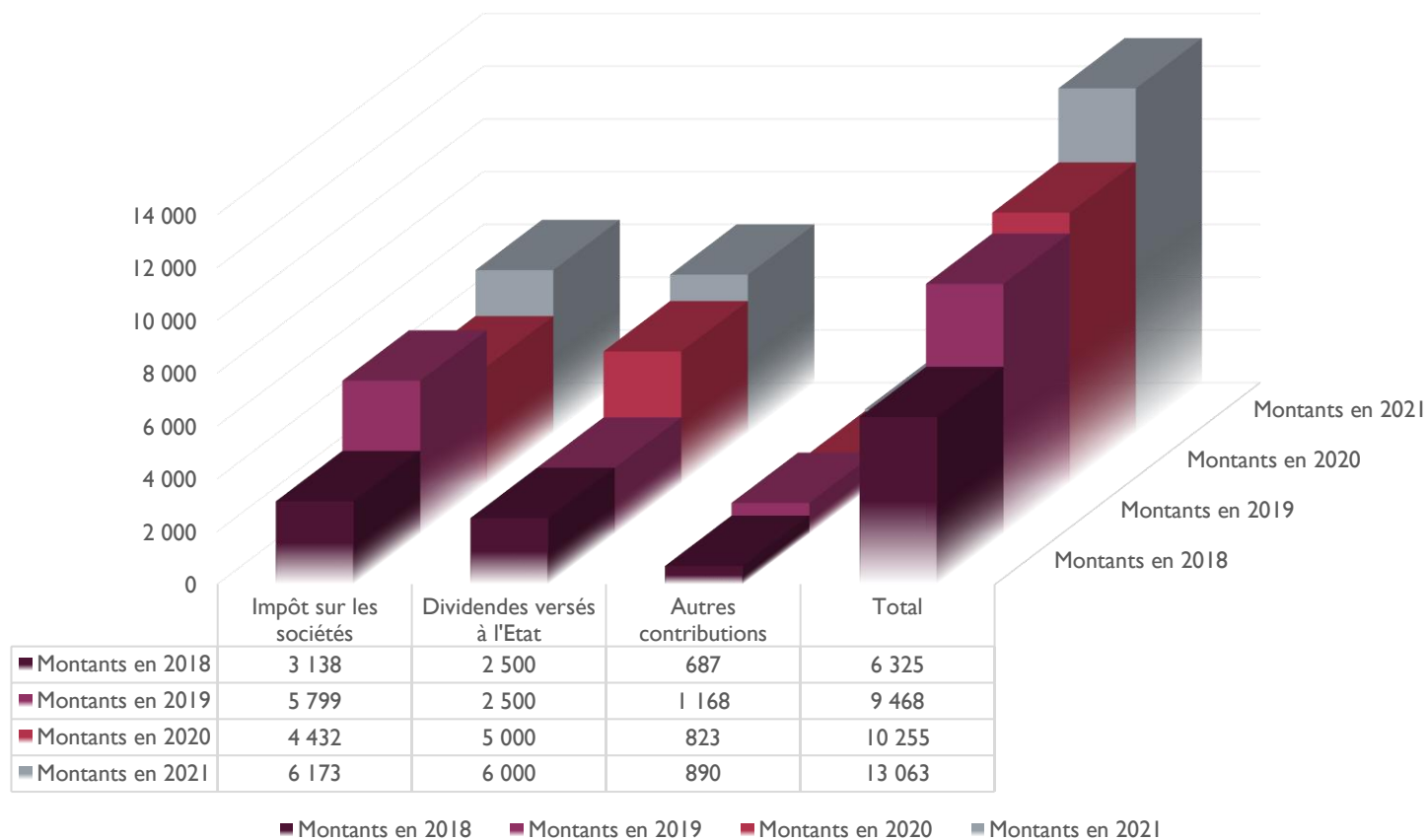
Au cours des trois dernières années la contribution fiscale à l'Etat se résume ci-dessous :

CONTRIBUTION EN IMPOTS ET TAXES	Montants en 2018	Montants en 2019	Montants en 2020	Montants en 2021
Impôt sur les sociétés	3 138 138 900	5 799 190 997	4 431 816 000	6 173 068 593
Dividendes versés à l'Etat	2 500 000 000	2 500 000 000	5 000 000 000	6 000 000 000
TVA sur fournisseurs	16 387 875	17 264 475	16 942 120	24 187 500
Retenues sur salaires et versements forfaitaires	203 745 250	335 401 683	237 636 450	360 070 756
Retenues sur prestataires étrangers	355 943 944	93 333 334	263 199 652	344 701 350
Autres contributions	111 016 787	722 482 305	305 667 710	161 370 217

Total estimé	6 325 232 756	9 467 672 794	10 255 261 932	13 063 398 416
---------------------	----------------------	----------------------	-----------------------	-----------------------

Progression de la contribution directe de la SOGUIPAMI au budget national 50% 8% 27%

CONTRIBUTION DE LA SOGUIPAMI AU TITRE D'IMPOTS ET TAXES



3.6 Missions et mandats de l'Etat

Dans sa fonction de mandataire agissant pour le compte de l'Etat, la SOGUIPAMI est en charge des actions suivantes :

- Gestion des participations de l'Etat ;
- Participation à la recherche minière par la détention seule ou en partenariat de permis de recherche minière à des fins promotionnelles ;
- Commercialisation des produits miniers revenant à l'Etat.

Dans l'exercice de sa fonction de gestion des participations, la SOGUIPAMI ne comptabilise pas les titres de participation de l'Etat dans ses comptes et ne perçoit pas de dividendes en provenance de ces participations.

Par contre dans le cadre des activités de participation de recherches, de promotions minières et de commercialisation des produits miniers, la SOGUIPAMI peut prétendre à des justes rémunérations, notamment les revenus de la cession des permis miniers promotionnels et à des commissions de commercialisation des produits miniers. Dans le cas de partage des revenus entre le Ministère de tutelle et la SOGUIPAMI, il y a lieu de mettre en place un protocole d'accord écrit pour garantir les revenus alloués à chaque partie. Ce qui permettra l'application des principes de la comptabilité d'engagement sur les produits acquis, mais non encore encaissés.

3.7 Mission mandat de l'Etat

Dans sa fonction de mandataire agissant pour le compte de l'Etat, la SOGUIPAMI est en charge des actions suivantes :

- Gestion des participations de l'Etat ;

- Participation à la recherche minière par la détention seule ou en partenariat de permis de recherche minière à des fins promotionnelles ;
- Commercialisation des produits miniers revenant à l'Etat.

Dans l'exercice de sa fonction de gestion des participations, la SOGUIPAMI ne comptabilise pas les titres de participation de l'Etat dans ses comptes et ne perçoit pas de dividendes en provenance de ces participations.

Par contre dans le cadre des activités de participation de recherches et promotions minières et de commercialisation des produits miniers, la SOGUIPAMI peut prétendre à des justes rémunérations, notamment aux revenus de la revente des permis miniers revalorisés et à des commissions de commercialisation quand cette activité sera effective. Dans le cas de partage des revenus entre le Ministère de tutelle et la SOGUIPAMI, il y a lieu de mettre en place un protocole d'accord écrit pour garantir les revenus alloués à chaque partie. Ce qui permettra l'application des principes de la comptabilité d'engagement sur les produits acquis, mais non encore encaissés.

Pour les opérations faites pour le compte de l'Administration minière, elles sont comptabilisées dans deux différents comptes :

- Le compte 2115 000 Frais de recherches et développements pour le compte de tiers : qui enregistre les dépenses de développement et de mise en valeur des projets spécifiques avec sources de financement définies. Le solde représente des dépenses engagées et non encore prises en charge.

Le compte 6338 000 Participation aux charges de l'Administration minière : qui enregistre les frais de missions et de déplacements des agents de l'Administration minière et de la SOGUIPAMI dans certaines missions. Ces dépenses restent à la charge de la SOGUIPAMI



RAPPORTS DU COMMISSAIRE AUX COMPTES 2021

SOGUIPAMI

**SOCITETE GUINEENNE DU PATRIMOINE MINIER SA
(SOGUIPAMI SA)**

SA AU CAPITAL DE GNF 5 000 000 000
SIEGE SOCIAL : IMMEUBLE FRIGUIA BASE
COMMUNE DE KALOUM
BP : 931
CONAKRY

**RAPPORT GENERAL ET RAPPORTS SPECIAUX
DU COMMISSAIRE AUX COMPTES**

(Exercice du 1^{er} Janvier au 31 Décembre 2021)

CABINET AUDIT GUINEE

Immeuble PETIT CENTRE
6^{ème} Bld. Kaloum Conakry
République de Guinée

Tél : (000224) 628 23 33 90
(000224) 657 12 12 72
(00224) 664 35 89 91

Février 2022

1

RAPPORT GENERAL DU COMMISSAIRE AUX COMPTES
(Exercice clos le 31 Décembre 2021)

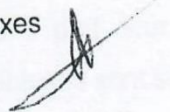
Cher Actionnaire

En exécution de la mission qui nous a été confiée par l'Assemblée Générale de **SOGUIPAMI SA**, nous vous présentons notre rapport relatif à l'exercice clos le 31 Décembre 2021 sur :

- Le contrôle annuel des comptes de la société **SOGUIPAMI** tels qu'ils sont joints au présent rapport,
- Les vérifications spécifiques et les informations prévues par l'Acte Uniforme de l'OHADDA selon les dispositions des articles 712 et 713

Nous avons effectué l'examen des états financiers ci-joints de la société **SOGUIPAMI SA** comprenant :

- le Bilan
- le Compte de résultat
- le Tableau des Flux de Trésorerie
- les Notes Annexes



Responsabilité de la direction et des responsables de la gouvernance pour les Etats Financiers

La direction de la société est responsable de l'établissement et de la présentation sincère des états financiers, conformément au plan Comptable SYSCOHADA. Cette responsabilité comprend la conception, la mise en place et le suivi d'un contrôle interne relatif à l'établissement et la présentation sincère d'états financiers ne comportant pas d'anomalies significatives, que celles-ci résultent de fraudes ou d'erreurs, ainsi que la détermination d'estimations comptables raisonnables au regard des circonstances

Responsabilité du Commissaire Aux Comptes

Notre responsabilité est d'exprimer une opinion sur ces états financiers sur la base de nos contrôles. Nous avons effectué nos travaux selon les normes internationales d'audit ; ces normes requièrent la mise en œuvre de diligences permettant d'obtenir une assurance raisonnable que les états financiers annuels ne comportent pas d'anomalies significatives et que les transactions financières, administratives et comptables sont correctes et ont servi à l'élaboration des états financiers soumis à notre examen.

Un audit consiste à examiner par sondage ou par d'autres méthodes de contrôle, les éléments probants justifiant les montants et les informations contenues dans les états financiers ; il consiste également à apprécier, d'une part, les principes comptables suivis et les estimations significatives retenues pour l'arrêté des comptes, d'autre part, leur présentation d'ensemble. Nous estimons que les éléments probants que nous avons obtenus sont suffisants et appropriés pour fonder notre opinion d'audit.

Un audit implique aussi la mise en œuvre de procédures en vue de recueillir des éléments probants concernant les montants et les informations fournis dans les états financiers. Le choix des procédures mises en œuvre, y compris l'évaluation des risques que les états financiers comportent des anomalies significatives, que celles-ci proviennent de fraudes ou résultent d'erreurs, relève du jugement de l'auditeur.



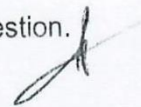
En procédant à cette évaluation des risques, l'auditeur prend en compte le contrôle interne de l'entité relatif à l'établissement et à la présentation sincère des états financiers afin de définir des procédures d'audit appropriées en la circonstance, et non dans le but d'exprimer une opinion sur l'efficacité du contrôle interne de l'entité. Un audit consiste également à apprécier le caractère approprié des méthodes comptables retenues, le caractère raisonnable des estimations comptables faites par la direction et la présentation d'ensemble des états financiers.

Vérifications Et Informations Spécifiques

Les articles 70 et 71 du droit comptable de l'OHADA, font obligation aux organes d'administration ou de direction, selon le cas, de dresser l'inventaire et les états financiers et d'établir un rapport de gestion ainsi qu'un bilan social, le cas échéant.

Le rapport de gestion expose la situation de l'entreprise durant l'exercice écoulé, ses perspectives de développement ou son évolution prévisible et, en particulier les perspectives de continuation de l'activité, etc. Tous ces documents ainsi que la liste des conventions réglementées sont transmis au Commissaire Aux Comptes, 45 jours, au moins avant la date de l'assemblée générale.

Le rapport de gestion du conseil d'Administration de SOGUIPAMI SA nous a été communiqué et nous confirmons les informations sur les états financiers avec ce rapport de gestion.

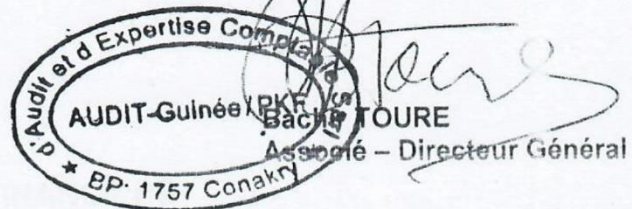


Opinion du Commissaire Aux Comptes

A notre avis, les états Financiers annuels sont réguliers et sincères et donnent une image fidèle de la situation financière et du patrimoine de SOGUIPAMI SA au 31 Décembre 2021, conformément aux règles et méthodes comptables édictées par l'Acte Uniforme de l'OHADA relatif au droit Comptable et à l'information financière.

Fait à Conakry, le 23 Février 2022

Pour AUDIT GUINEE



COMPTE DE RESULTAT

Cabinet ADN Audit & Expertise GIE

REF	LIBELLES		NOTE	EXERCICE	EXERCICE	
				N	N - 1	
				NET	NET	
TA	Ventes de marchandises	A	+	21	-	-
RA	Achats de marchandises		-	22	-	-
RB	Variation de stocks		-/+	6	-	-
XA	MARGE COMMERCIALE (Somme TA à RB)				-	-
TB	Ventes de produits fabriqués	B	+	21	-	-
TC	Travaux, services vendus	C	+	21	67 773 683 536	48 534 697 443
TD	Produits accessoires	D	+	21	-	-
XB	CHIFFRE D'AFFAIRES (A + B + C + D)				67 773 683 536	48 534 697 443
TE	Production stockée (ou déstockage)		-/+	6	-	-
TF	Production immobilisée			21	-	-
TG	Subventions d'exploitation			21	-	-
TH	Autres produits		+	21	-	-
TI	Transfert de charges d'exploitation		+	12	-	-
RC	Achats de matières premières et fournitures liées		-	22	-	-
RD	Variation de stocks		-/+	6	-	-
RE	Autres achats		-	22	1 415 243 100	1 670 343 541
RF	Variation de stocks		-/+	6	-	-
RG	Transports		-	23	132 301 400	615 351 348
RH	Services extérieurs		-	24	35 822 002 395	25 327 751 349
RI	Impôts et taxes		-	25	346 303 457	578 898 469
RJ	Autres charges		-	26	903 912 500	2 647 666 000
XC	VALEUR AJOUTEE (XB + RA + RB) + (somme TE à RJ)				29 153 920 684	17 694 666 736
RK	Charges personnel		-	27	5 693 346 938	5 527 063 988
XD	EXCEDENT BRUT D'EXPLOITATION (XC + RK)				23 460 573 746	12 167 602 748
TJ	Reprises d'amortissement, provisions et dépréciations		+	28	324 480 004	-
RL	Dotations aux amortissement, provisions et dépréciations		-	3C&28	879 500 191	964 891 961
XE	RESULTAT D'EXPLOITATION (XD+TJ+RL)				22 905 553 559	11 202 710 787
TK	Revenus financiers et assimilés		+	29	495 660 841	962 079 902
TL	Reprises d'amortissement, provisions et dépréciations		+	28	-	-
TM	Transfert de charges		+	12	-	-
RM	Frais financiers et charges assimilées		-	29	2 824 319 091	23 321 664
RN	Dotations aux amortissement, provisions et dépréciations		-	3C&28	-	-
XF	RESULTAT FINANCIER (somme TK à RN)				2 328 558 250	938 758 238
XG	RESULTAT DES ACTIVITES ORDINAIRES (XE + XF)				20 576 895 309	12 141 469 025
TN	Produits des cessions d'immobilisations		+	3D	-	-
TO	Autres Produits HAO		+	30	-	2 516 040 194
RO	Valeurs comptables des cessions d'immobilisations		-	3D	-	-
RP	Autres Charges HAO		-	30	-	5 927 667
XH	RESULTAT HORS ACTIVITES ORDINAIRES (somme TN à RP)				-	2 610 112 627
RO	Participations des travailleurs		-	30	-	-
RS	Impôts sur le résultat		-		6 173 068 593	4 431 816 000
XI	RESULTAT NET (XG+XH+RQ+RS)				14 403 826 716	10 219 765 552

K&P

BILAN

REF	ACTIF	NOTE	EXERCICE N			EXERCICE N-1	REF	PASSIF	NOTE	EXERCICE N	EXERCICE N-1
			BRUT	AMORT/PROV	NET	NET				NET	NET
AD	IMMOBILISATIONS INCORPORELLES	1	11 491 780 580	95 999 997	11 395 780 583	26 833 662 386	CA	Capital	13	5 816 927 284	5 816 927 284
AE	Frais de développement et de prospection		11 395 780 580	-	11 395 780 580	26 831 245 715	CB	Apporteurs capital non appelé	13	-	-
AF	Brevets, Licences, Logiciels droits similaires		96 000 000	95 999 997	3	2 416 671	CD	Primes d'apport d'émission, de fusion	14	-	-
AG	Fonds commercial et droit au bail		-	-	-	-	CE	Ecart de réévaluation	3e	-	-
AH	Autres immobilisations incorporelles		-	-	-	-	CF	Réserves indisponibles	14	1 000 000 000	1 000 000 000
AI	IMMOBILISATIONS CORPORELLES	2	9 407 108 579	5 418 131 195	3 988 977 384	4 650 974 248	CG	Réserves libres	14	9 588 005 999	17 807 771 551
AJ	Terrains (1)		1 642 590 000	-	1 642 590 000	1 642 590 000	CH	Report à nouveau	14	8 734 084 686	6 514 319 134
AK	Placements en Net		775 000 000	-	775 000 000	775 000 000	CJ	Résultat net de l'exercice	14	14 403 826 716	-
AL	Batiments		65 842 630	14 993 489	50 849 141	58 633 497	CL	Subvention d'investissement	15	-	-
AM	Aménagement, agencements et installations		2 991 610 779	2 700 942 801	290 667 978	298 728 822	CM	Provisions réglementées	15	-	-
AN	Matériel, mobilier et actifs biologiques		3 932 065 170	2 702 194 905	1 229 870 265	1 876 021 929	CP	TOTAL CAPITAUX PROPRES ET RESSOURCES ASSIMILEES		39 542 844 685	31 139 017 969
AP	Matériel transport		-	-	-	-	DA	Emprunts et dettes financières	16	-	-
AQ	Avances et acomptes versés sur immobilisations	3	-	-	-	-	DB	Dettes de location acquisition	16	-	-
AR	IMMOBILISATIONS FINANCIERES	4	30 570 000	-	30 570 000	30 570 000	DC	Provisions financières pour risques et charges	16	-	-
AS	Titre de participation		28 000 000	-	28 000 000	28 000 000	DD	TOTAL DETTES FINANCIERES ET RESSOURCES ASSIMILEES		-	-
AT	Autres immobilisations financières		2 570 000	-	2 570 000	2 570 000	DF	TOTAL RESSOURCES STABLES		39 542 844 685	31 139 017 969
AZ	TOTAL ACTIF IMMOBILISE		20 929 459 159	5 514 131 192	15 415 327 967	31 515 206 634	DH	Dettes circulantes HAO	5	-	-
BA	ACTIF CIRCULANT HAO	5	-	-	-	-	DI	Clients, avances reçues	7	-	-
BB	STOCKS ET ENCOURS	6	-	-	-	-	DJ	Fournisseurs d'exploitation	17	701 278 128	125 139 176
BG	CREANCES ET EMPLOIS ASSIMILES		52 517 438	-	52 517 438	12 955 850	DK	Dettes fiscales et sociales	18	6 953 988 362	4 913 407 669
BH	Fournisseurs avances versées	17	-	-	-	-	DM	Autres dettes	19	-	10 574 963 426
BI	Clients	7	-	-	-	-	DN	Provisions pour risques a court terme	19	-	-
BJ	Autres créances	8	52 517 438	-	52 517 438	12 955 850	DP	TOTAL PASSIF CIRCULANT		7 655 266 490	15 613 510 271
BK	TOTAL ACTIF CIRCULANT		52 517 438	-	52 517 438	12 955 850	DQ	Banques, crédits d'escompte	20	-	-
BQ	Titres de placement	9	-	-	-	-	DR	Banques, crédits de trésorerie et découvert	20	-	-
BR	Valeurs à encaisser	10	-	-	-	-	DT	TOTAL TRESORERIE-PASSIF		-	-
BS	Banques, chèques postaux, caisse et assimilés	11	31 730 265 770	-	31 730 265 770	15 224 365 756	DV	Ecart de conversion-Passif	12	-	-
BT	TOTAL TRESORERIE-ACTIF		31 730 265 770	-	31 730 265 770	15 224 365 756	DZ	TOTAL GENERAL		47 198 111 175	46 752 528 240
BU	Ecart de conversion-Actif	12	-	-	-	-					
BZ	TOTAL GENERAL		52 712 242 367	5 514 131 192	47 198 111 175	46 752 528 240					

REFSYS

TABLEAU DES FLUX DE TRESORERIE

Cabinet ADN Audit & Expertise LIBÈRE

REF	LIBELLES	NOTE	EXERCICE N	EXERCICE N - 1
ZA	Trésorerie nette au 1er Janvier (Trésorerie actif N-1 - Trésorerie passif N-1)	A	15 224 365 756	22 032 690 554
	Flux de trésorerie provenant des activités opérationnelles			
FA	Capacité d'Autofinancement Global (CAFG)		14 958 846 903	11 184 657 513
FB	- Variation de l'Actif circulant HAO (1)		-	-
FC	- Variation des stocks		-	-
FD	- Variation des créances et emplois assimilés (1)		- 39 561 588	43 002 509
FE	+ Variation du passif circulant (1)		- 7 958 243 781	- 6 259 838 371
	Variation du BFG lié aux activités opérationnelles (FB+FC+FD+FE) : - 7 997 805 369 - 6 216 835 862			
ZB	Flux de trésorerie provenant des activités opérationnelles (somme FA à FE)	B	6 961 041 534	4 967 821 651
	Flux de trésorerie provenant des activités d'investissements			
FF	- Decaissements liés aux acquisitions d'immobilisations incorporelles		15 435 465 135	- 3 836 834 515
FG	- Decaissements liés aux acquisitions d'immobilisations corporelles		- 215 086 659	- 2 939 261 934
FH	- Decaissements liés aux acquisitions d'immobilisations financières		-	-
FI	+ Encaissements liés aux cessions d'immobilisations incorporelles et corporelles		-	-
FJ	+ Encaissements liés aux cessions d'immobilisations financières		-	-
ZC	Flux de trésorerie provenant des activités d'investissements (somme FF à FJ)	C	15 220 378 476	- 6 776 146 449
	Flux de trésorerie provenant du financement par les capitaux propres			
FK	+ Augmentations de capital par apports nouveaux		324 480 004	-
FL	+ Subventions d'investissement recues		-	-
FM	- Prélèvement sur le capital		-	-
FN	- Distribution de dividendes		- 6 000 000 000	- 5 000 000 000
ZD	Flux de trésorerie provenant des capitaux propres (somme FK à FN)	D	- 5 675 519 996	- 5 000 000 000
	Trésorerie provenant du financement par les capitaux étrangers			
FO	+ Emprunts		-	-
FP	+ Autres dettes financières		-	-
FQ	- Remboursement des emprunts et autres dettes financières		-	-
ZE	Flux de trésorerie provenant des capitaux étrangers (somme FO à FQ)	E	-	-
ZF	Flux de trésorerie provenant des activités de financement (D+E)	F	- 5 675 519 996	- 5 000 000 000
ZG	VARIATION DE LA TRESORERIE NETTE DE LA PERIODE (B+C+F)	G	16 505 900 014	- 6 808 324 798
ZH	Trésorerie nette au 31 décembre (G +A) Contrôle : Trésorerie actif N - Trésorerie passif N = 31 730 265 770	H	31 730 265 770	15 224 365 756

(1) à l'exclusion des variations liées aux créances et dettes sur cessions et acquisitions d'immobilisations. Ces variations sont prises en compte pour déterminer les décaissements liés aux acquisitions d'immobilisation (en cas d'acquisition à crédit) et les encaissements liés aux cessions d'immobilisation (en cas de cession à crédit)

